



T.C
SÜLEYMANPAŞA KAYMAKAMLIĞI
BARBAROS ORTAOKULU MÜDÜRLÜĞÜ
2024-2028 STRATEJİK PLANI



İSTIKLAL MARŞI

Korkma, sönmez bu şafaklarda yüzen al sancak;
Sönmeden yurdumun üstünde tüten en son ocak.
O benim milletimin yıldızıdır, parlayacak;
O benimdir, o benim milletimindir ancak.

Çatma, kurban olayım, çehreni ey nazlı hilal!
Kahraman ırkıma bir gül! Ne bu şiddet, bu celal?
Sana olmaz dökülen kanlarımız sonra helal...
Hakkıdır Hakk'a tapan milletimin istiklal!

Ben ezelden beridir hür yaşadım, hür yaşarım.
Hangi çılgın bana zincir vuracakmış? Şaşarım!
Kükremiş sel gibiyim, bendimi çiğner, aşarım.
Yırtarım dağları, enginlere sığmam taşarım.

Garbın afakını sarmışsa çelik zırhlı duvar,
Benim iman dolu göğsüm gibi serhaddim var.
Ulusun, korkma! Nasıl böyle bir imanı boğar,
"Medeniyet!" dediğin tek dişi kalmış canavar?

Arkadaş! Yurduma alçakları uğratma sakın.
Siper et gövdeni, dursun bu hayasızca akın.
Doğacaktır sana va'dettiği günler Hakk'ın...
Kim bilir, belki yarın, belki yarından da yakın.

Başlığın yerleri "toprak!" Diyerek geçme, tanı:
Düşün altındaki binlerce kefensiz yatanı.
Sen şehit oğlusun, incitme, yazıktır atanı:
Verme, dünyaları alsan da, bu cennet vatanı.

Kim bu cennet vatanın uğruna olmaz ki feda?
Şüheda fışkıracak toprağı sıksan, şüheda!
Canı, cananı bütün varımı alsın da Huda,
Etmesin tek vatanımdan beni dünyada cüda.

Ruhumun senden, ilahi, şudur ancak emeli:
Değmesin mabedimin göğsüne namahrem eli.
Bu ezanlar ezanlar-ki şahadetleri dinin temeli
Ebedi yurdumun üstünde benim inlemeli.

O zaman vعد ile bin secde eder-varsa-taşım,
Her serihamdan, ilahi, boşanıp kanlı yaşım,
Fışkırır ruh-ı mücerred gibi yerden na'şım;
O zaman yükselerek arşa değer belki başım.

Dalgalar sen de şafaklar gibi ey şanlı hilal!
Olsun artık dökülen kanlarımın hepsi helal!
Ebediyen sana yok, ırkıma yok izmihlal:
Hakkıdır, hür yaşamış bayrağımın hürriyet;
Hakkıdır, Hakk'a tapan, milletimin istiklal!

Mehmet AKIF ERSOY

Öğretmenler;
Yeni Nesil Sizin
Eseriniz Olacaktır.

M. Akif Ersoy

GENÇLİĞE HİTABE

Ey Türk gençliği Birinci vazifen, Türk İstikbalini, Türk Cumhuriyetini, İlelebet, muhafaza ve müdafaa etmektir.

Mevcudiyetinin ve istikbalinin yegane temeli budur. Bu temel, senin, en kıymetli hazinendir. İstikbalde dahi, seni, bu hazineden, mahrum etmek isteyecek, dahili ve harici, bedhahların olacaktır. Bir gün, istiklal ve cumhuriyeti müdafaa mecburiyetine düşersen, vazifeye atılmak için, içinde bulunacağın vaziyetin imkanı ve şeraitini düşünmeyeceksin! Bu imkan ve şerait, çok namüsaait bir mahiyette tezahür edebilir. İstiklal ve cumhuriyetine kastedecek düşmanlar, bütün dünyada emsali görülmemiş bir galibiyetin mümessili olabilirler. Cebren ve hile ile azız vatanın, bütün kaleleri zaft edilmiş, bütün tersanelerine girmiş, bütün orduları dağıtılmış ve memleketin her köşesi bilfiil işgal edilmiş olabilir. Bütün bu şeraitten daha elim ve daha vahim olmak üzere, memleketin dahilinde, iktidara sahip olanlar gaflet ve dalalet ve hatta hyanet içinde bulunabilirler. Hatta bu iktidar sahipleri şahsi menfaatlerini, müstevlerin siyasi emelleriyle tevhit edebilirler. Millet, fakr u zaruret içinde harap ve bîtap düşmüş olabilir.

Ey Türk istikbalinin evladi! İşte, bu ahval ve şerait içinde dahi, vazifen; Türk istiklal ve cumhuriyetini kurtarmaktır! Mühtaç olduğun kudret, damarlarındaki asil kanda, mevcuttur!

M. Akif Ersoy

Okul Bilgileri

İli:TEKİRDAĞ		İlçesi:SÜLEYMANPAŞA	
Adres:	Barbaros Mah. Ortaokul Cad. No:36/1 Süleymanpaşa/TEKİRDAĞ	Coğrafi Konum (link)	40° 54' 29" 9' N - 27° 27' 54" 6' E
Telefon Numarası:	0282 273 1456	Faks Numarası:	
e-Posta Adresi:	753852@meb.k12.tr	Websayfası adresi:	https://barbaros0059.meb.k12.tr/
Kurum Kodu:	753852	Öğretim Şekli:	Tam Gün



SUNUŞ

Değişen ve gelişen teknolojilerle birlikte, eğitim uygulamaları da hızla değişmiş; eğitim alanında başarıyı yakalamak için, geleceğe yönelik planlı ve sistemli çalışma süreci kaçınılmaz olmuştur.

Sürekli değişen ve gelişen ortamlarda çağın gerekleri ile uyumlu bir eğitim öğretim anlayışını sistematik bir şekilde devam ettirebilmemiz, belirlediğimiz stratejileri en etkin şekilde uygulayabilmemiz ile mümkün olacaktır. Başarılı olmak, iyi bir planlama ve bu planın etkin bir şekilde uygulanmasıyla mümkün olacaktır.

Kapsamlı ve özgün bir çalışmanın sonucu hazırlanan okulumuzun “Stratejik Planı”, çağa uyumu ve gelişimi açısından tespit edilen ve ulaşılması gereken hedeflerin yönünü, doğrultusunu ve tercihlerini kapsamaktadır. Katılımcı bir anlayış ile oluşturulan Stratejik Plânın, okulumuzun eğitim yapısının daha da güçlendirilmesinde bir “kılavuz” olarak kullanılması amaçlanmaktadır.

Belirlenen stratejik amaçlar ve hedefler doğrultusunda okulumuzun 2024-2028 yıllarına ait stratejik plânı hazırlanmıştır.

Bu planın hazırlanmasına katkı sağlayan herkese teşekkür ediyor ve okulumuzun hedeflerine ulaşılması yolunda başarılar diliyorum.

Mesut COŞKUN

İÇİNDEKİLER

1. GİRİŞ VE STRATEJİK PLANIN HAZIRLIK SÜRECİ

- 1.1. Strateji Geliştirme Kurulu ve Stratejik Plan Ekibi
- 1.2. Planlama Süreci

2. DURUM ANALİZİ

- 2.1. Kurumsal Tarihçe
- 2.2. Uygulanmakta Olan Planın Değerlendirilmesi
- 2.3. Mevzuat Analizi
- 2.4. Üst Politika Belgelerinin Analizi
- 2.5. Faaliyet Alanları ile Ürün ve Hizmetlerin Belirlenmesi
- 2.6. Paydaş Analizi
- 2.7. Kuruluş İçi Analiz
 - 2.7.1. Teşkilat Yapısı
 - 2.7.2. İnsan Kaynakları
 - 2.7.3. Teknolojik Düzey
 - 2.7.4. Mali Kaynaklar
 - 2.7.5. İstatistik Veriler
- 2.8. PESTLE Analizi
- 2.9. Güçlü ve Zayıf Yönler ile Fırsatlar ve Tehditler(GZFT) Analizi
- 2.10. Tespit ve İhtiyaçların Belirlenmesi

3. GELECEĞEBAKIŞ

- 3.1. Misyon
- 3.2. Vizyon
- 3.3. Temel Değerler
- 3.4. Amaçlar
- 3.5. Hedefler
- 3.6. Performans Göstergeleri
- 3.7. Stratejiler

4. MALİYETLENDİRME

5. İZLEME VE DEĞERLENDİRME

6. Ekler

1.BÖLÜM

GİRİŞ ve STRATEJİK PLANIN HAZIRLIK SÜRECİ

1. GİRİŞ ve STRATEJİK PLANIN HAZIRLIKSÜRECİ

1.1. Strateji Geliştirme Kurulu ve Stratejik Plan Ekibi

Stratejik Planlama çalışmaları, Millî Eğitim Bakanlığı Strateji Geliştirme Başkanlığının 2022-21 Sayılı Genelgesi gereğince başlatılmıştır.

Tablo1.Strateji Geliştirme Kurulu ve Stratejik Plan Ekibi Tablosu

Strateji Geliştirme Kurulu Bilgileri		Stratejik Plan Ekibi Bilgileri	
AdıSoyadı	Ünvanı	AdıSoyadı	Ünvanı
Mesut COŞKUN	Okul Müdürü	Seval KÖPRÜLÜ	Müdür Yardımcısı
Semiha ARAÇ ERAL	Öğretmen	Pınar OCAKLI	Öğretmen
Oya ERDOĞAN	Öğretmen	Fatma ZEYBEK	Öğretmen
Lyudmila GÜNEY	O.A.B.Başkanı	Münire BOSTANCI SEZGİN	Öğretmen
Derya GÜNEŞ	O.A.B. Başkan Yrd	Hasnaa TÜREN	Veli
		Bircan BAYKAN	Veli

1.2. Planlama Süreci:

2024-2028 dönemi stratejik plan hazırlanma süreci Strateji Geliştirme Kurulu ve Stratejik Plan Ekibi'nin oluşturulması ile başlamıştır. Ekip tarafından oluşturulan çalışma takvimi kapsamında ilk aşamada durum analizi çalışmaları yapılmış ve durum analizi aşamasında, paydaşlarımızın plan sürecine aktif katılımını sağlamak üzere paydaş anketi, toplantı ve görüşmeler yapılmıştır. Durum analizinin ardından geleceğe yönelim bölümüne geçilerek okulumuzun amaç, hedef, gösterge ve stratejileri belirlenmiştir.

2.BÖLÜM

DURUM ANALİZİ

2. DURUM ANALİZİ

Stratejik planlama sürecinin ilk adımı olan durum analizi,okulumuzun “neredeyiz?” sorusuna cevap vermektedir. Okulumuzun geleceğe yönelik amaç, hedef ve stratejiler geliştirebilmesi için öncelikle mevcut durumda hangi kaynaklara sahip olduğu yada hangi yönlerinin eksik olduğu ayrıca,okulumuzun kontrolü dışındaki olumlu ya da olumsuz gelişmelerin neler olduğu değerlendirilmiştir. Dolayısıyla bu analiz, okulumuzun/kurumumuzun kendisini ve çevresini daha iyi tanımasına yardımcı olacak ve stratejik planın sonraki aşamalarından daha sağlıklı sonuçlar elde edilmesini sağlayacaktır.

Durum analizi bölümünde, aşağıdaki hususlarla ilgili analiz ve değerlendirmeler yapılmıştır;

- Kurumsal tarihçe
- Uygulanmakta olan planın değerlendirilmesi
- Mevzuat analizi
- Üst politika belgelerinin analizi
- Faaliyet alanları ile ürün ve hizmetlerin belirlenmesi
- Paydaş analizi
- Kuruluş içi analiz
- Dış çevre analizi (Politik, ekonomik, sosyal, teknolojik, yasal ve çevresel analiz)
- Güçlü ve zayıf yönler ile fırsatlar ve tehditler (GZFT) analizi
- Tespit ve ihtiyaçların belirlenmesi

2.1. Kurumsal Tarihçe

Okulumuz, kurulduđu günden bu yana 8 bina deęiřtirmiřtir. Őimdiki Barbaros Camii eřmesi yerinde bulunan en eski binası Bulgarlar tarafından yıkılmıřtır. Daha sonra eřitli binalar okul binası olarak kullanılmıřtır. Bunlar; Halil Efendi Binası, Őaban'ın Evi, Hükümet Binası, deniz kenarındaki yıkılan okul, 1952 depreminde yıkılan okul ve deniz kenarındaki eski okul řeklinde sıralanabilir. 2006 yılında yapımına bařlanan Naki Bilge Ek Binası 2007 yılında tamamlanmıřtır. 2007-2008 eęitim - öęretim yılından itibaren Barbaros İlköęretim Okulu olarak iki ayrı binada eęitim - öęretim faaliyetlerine devam edilmiřtir. 2012-2013 Eęitim Öęretim yılından itibaren ilkokul ve ortaokul binaları ayrılmıř ve aynı bahe ierisinde ayrı birer müstakil okul řekline gelmiřtir. 2017-2018 Eęitim Öęretim yılının 1.dönemi okul binamız deprem güçlendirilmesi kapsamına alınıp onarımı yapıldıęından geçici süreli olarak Naki Bilge İlkokulunda eęitim öęretim faaliyetleri sürdürölmüřtür. Bu süreçte okulumuz binasının dıřı deprem yönünden güçlendirilmiř, atı onarımı yapılmıř, dıř cephesi mantolama yapılmak suretiyle izole edilmiř, cam pvc doęramaları komple yenilenmiř, binamızın i ve dıř boyama iřlemi gerekleřmiř, 2 adet WC'si ıslak zemin ve lavaboları yenilenmiř ve okul giriř bölümüne engel rampası yapımı gerekleřmiřtir. Okulumuz bu onarımla modern aęın gereksinimlerine sahip olmuřtur. 10.02.2023 tarihinde İlemiz İncik Ortaokulu, binasının yıkım kararı verilmesinden dolayı Barbaros Ortaokulu binasına, okulumuz da aynı bahe ierisinde bulunan Barbaros Naki Bilge İlkokulu binasına tařınmıřtır. Halen aynı binada eęitim-öęretim faaliyetlerini sürdürmektedir.

2.2. Uygulanmakta Olan Stratejik Planın Değerlendirilmesi

2019-2023 stratejik planımız, Okul Müdürü Mesut COŞKUN başkanlığında görevli öğretmenlerimizin katılımıyla yapılan toplantılarda, değerlendirilmiş ve sonuçları paylaşılmıştır. 2019-2023 stratejik planımızla birlikte hesap verilebilirlik anlayışı ile kaynakların etkili, ekonomik ve verimli bir şekilde elde edilmesi ve kullanılması sağlanmış, stratejik yönetim anlayışı kurum kültürü olarak benimsenmiştir. Planlama, çalışmaları izleme, değerlendirme ve denetleme süreçleri önem kazanmıştır.

Değerlendirme raporu, 2019-2023 Dönemi Stratejik Planının 2023 yılı hedeflere ve hedeflere ait performans göstergelerine ulaşma oranları dikkate alınarak hazırlanmıştır. Raporda; stratejik planda belirlenmiş olan amaç ve hedefler, sorumlu birim ve performans göstergeleri bazında değerlendirilmiştir ve her bir performans göstergesi için performans hesaplaması yüzde olarak hesaplanmıştır. Performans göstergelerine ilişkin değerlendirmeler; Her bir performans göstergesinin hedefe etkisi göz önünde bulundurularak hedef bazında performans hesaplaması yapılmıştır.

Değerlendirmelerimiz sonucunda, hedef göstergelerimize etki eden önemli gelişmeler yaşandığını gözlemledik. Bu gelişmeler, planlarımızın bazı alanlarda başarısızlığa neden olmasına yol açtı. Bu kırılma noktalarını ayrıntılı olarak planımızın değerlendirme analizinde ele alacağız. Özellikle şu anahtar konuları vurgulayabiliriz:

Pandemi Süreci: COVID-19 pandemisi, eğitim alanında büyük zorluklar yarattı. Dünya genelinde okulların kapanması veya sınırlı katılımı açık kalması, öğrenciler üzerinde olumsuz etkilere yol açtı.

Deprem Etkisi: Kahramanmaraş'ta yaşanan deprem, psikolojik ve sosyal hasara neden oldu ve öğrencilerin eğitimine olumsuz etkiledi.

Okul Kapanmaları: COVID-19 pandemisi nedeniyle birçok ülkede okullar geçici olarak kapatılmış veya çevrimiçi eğitime geçilmiştir. Bu, öğrencilerin fiziksel olarak okula katılamamaları anlamına gelir.

Çevrimiçi Eğitim Uygulamaları: Pandemi sırasında öğrenciler, öğretmenler ve eğitim kurumları, çevrimiçi eğitim platformlarına daha fazla bağımlı hale gelmiştir.

Öğrenci Başarısındaki Dalgalanmalar: Pandemi nedeniyle öğrenci başarıları ve öğrenci notları dünya genelinde dalgalanmıştır. Online eğitim, öğrencilerin motivasyonunu ve öğrenme süreçlerini etkilemiştir..

Öğrenci Devamsızlığı: Okulların kapanması veya karışık eğitim modelleri, öğrenci devamsızlığı sorunlarına yol açmıştır. Bazı öğrenciler, çevrimiçi eğitime erişimde sorun yaşamıştır.

Okul Binamızın Taşınması: 2023 yılında ülkemizi sarsan büyük Maraş depreminden sonra 10.02.2023 tarihinde okul binamızı geçici tahsis yolu ile İncik Ortaokuluna devrederek Barbaros Naki Bilge İlkokulunun üst katına taşındık. Sene ortasında gerçekleşen bu taşınma işlemi yeni sınıflarımızda akıllı tahtalarında olmamasından dolayı öğrencilerimizin akademik başarısı üzerinde olumsuz etkiler bırakmıştır.

Bu faktörler, hedeflerimize ulaşma konusunda karşılaştığımız zorlukların altını çizmektedir. Bu nedenle, yeni plan döneminde bu zorlukların üstesinden gelmeyi ve daha etkili bir eğitim ortamı oluşturmayı hedeflemekteyiz.

Barbaros Ortaokulu olarak 2019-2023 Stratejik Planı'nın gerçekleştirme durumu değerlendirildiğinde aşağıdaki konularda önemli iyileşmelerin sağlandığı görülmüştür:

İyileşmeler

- 1) Yeni Okul binasında ve fiziki mekanlarda iyileştirilmeler yapılmış, sınıflarımıza akıllı tahtalar takılmıştır.
- 2) Okul binasının iç ve dış temizliği sağlanmıştır.
- 3) Yeni sınıflarımızın pencerelerine güvenlik bariyerleri takılarak öğrencilerin güvenlikleri sağlanmıştır.
- 4) Okul binasında bulunan asansör kullanılabilir hale getirilmiştir.

Sorunlar

- 1) Yeterli sayıda kültürel ve sportif faaliyet yapılamaması.
- 2) Velilerin okul idaresine ve öğretmenlere yersiz müdahalelerde bulunmaları.
- 3) Çalışanlara yönelik yapılan suçlamalarda velilere yaptırımların yetersiz olması.
- 4) Sabah okula giriş saatinde yoğun araç trafiğinin yaşanması.
- 5) Dört okul tarafından ortak kullanılan okul bahçesinde Beden Eğitimi derslerinin çakışması ve bazı teneffüs saatlerinin ortak zamanlara denk gelmesi.

2.3. Mevzuat Analizi

Tablo2. Mevzuat Analizi

YASAL YÜKÜMLÜLÜK (GÖREVLER)	DAYANAK(KANUN, YÖNETMELİK, GENELGE, YÖNERGE)
Atama	657 Sayılı Devlet Memurları Kanunu
	Milli Eğitim Bakanlığına Bağlı Okul ve Kurumların Yönetici ve Öğretmenlerinin Norm Kadrolarına İlişkin Yönetmelik
	Milli Eğitim Bakanlığı Eğitim Kurumları Yöneticilerinin Atama ve Yer Değiştirmelerine İlişkin Yönetmelik
	Milli Eğitim Bakanlığı Öğretmenlerinin Atama ve Yer Değiştirme Yönetmeliği
Ödül, Disiplin	Devlet Memurları Kanunu
	6528 Sayılı Milli Eğitim Temel Kanunu İle Bazı Kanun ve Kanun Hükmünde Kararnemelerde Değişiklik Yapılmasına Dair Kanun
	Milli Eğitim Bakanlığı Personeline Başarı, Üstün Başarı ve Ödül Verilmesine Dair Yönerge
	Milli Eğitim Bakanlığı Disiplin Amirleri Yönetmeliği
Okul Yönetimi	1739 Sayılı Milli Eğitim Temel Kanunu
	Milli Eğitim Bakanlığı İlköğretim Kurumları Yönetmeliği
	Milli Eğitim Bakanlığı Okul Aile Birliği Yönetmeliği
	Milli Eğitim Bakanlığı Eğitim Bölgeleri ve Eğitim Kurulları Yönergesi
	MEB Yönetici ve Öğretmenlerin Ders ve Ek Ders Saatlerine İlişkin Karar
	Taşınır Mal Yönetmeliği
Eğitim-Öğretim	Anayasa
	1739 Sayılı Milli Eğitim Temel Kanunu
	222 Sayılı İlköğretim ve Eğitim Kanunu
	6287 Sayılı İlköğretim ve Eğitim Kanunu ile Bazı Kanunlarda Değişiklik Yapılmasına Dair Kanun
	Milli Eğitim Bakanlığı İlköğretim Kurumları Yönetmeliği
	Milli Eğitim Bakanlığı Eğitim Öğretim Çalışmalarının Planlı Yürütülmesine İlişkin Yönerge
	Milli Eğitim Bakanlığı Öğrenci Yetiştirme Kursları Yönergesi
	Milli Eğitim Bakanlığı Ders Kitapları ve Eğitim Araçları Yönetmeliği
	Milli Eğitim Bakanlığı Öğrencilerin Ders Dışı Eğitim ve Öğretim Faaliyetleri Hakkında Yönetmelik
	Personel İşleri
Devlet Memurları Tedavi ve Cenaze Giderleri Yönetmeliği	
Kamu Kurum ve Kuruluşlarında Çalışan Personelin Kılık Kıyafet Yönetmeliği	
Memurların Hastalık Raporlarını Verecek Hekim ve Sağlık Kurulları Hakkındaki Yönetmelik	
Milli Eğitim Bakanlığı Personeli Görevde Yükseltme ve Unvan Değişikliği Yönetmeliği	
Öğretmenlik Kariyer Basamaklarında Yükseltme Yönetmeliği	
Mühür, Yazışma, Arşiv	Resmi Mühür Yönetmeliği
	Resmi Yazışmalarda Uygulanacak Usul ve Esaslar Hakkındaki Yönetmelik
	Milli Eğitim Bakanlığı Evrak Yönergesi
	Milli Eğitim Bakanlığı Arşiv Hizmetleri Yönetmeliği
Rehberlik ve Sosyal Etkinlikler	Milli Eğitim Bakanlığı Rehberlik ve Psikolojik Danışma Hizmetleri Yönet.
	Okul Spor Kulüpleri Yönetmeliği
	Milli Eğitim Bakanlığı İlköğretim ve Ortaöğretim Sosyal Etkinlikler Yönetmeliği
Öğrenci İşleri	Milli Eğitim Bakanlığı İlköğretim Kurumları Yönetmeliği
	Milli Eğitim Bakanlığı Demokrasi Eğitimi ve Okul Meclisleri Yönergesi
	Okul Servis Araçları Hizmet Yönetmeliği
İsim ve Tanıtım	Milli Eğitim Bakanlığı Kurum Tanıtım Yönetmeliği
	Milli Eğitim Bakanlığına Bağlı Kurumlara Ait Açma, Kapatma ve Ad Verme Yönetmeliği
Sivil Savunma	Sabotajlara Karşı Koruma Yönetmeliği
	Binaların Yangından Korunması Hakkındaki Yönetmelik
	Daire ve Müesseseler İçin Sivil Savunma İşleri Kılavuzu

2.4. Üst Politika Belgelerinin Analizi

Üst politika belgeleri;

- Millî Eğitim Bakanlığı Stratejik Planı,
- İl Millî Eğitim Müdürlüğü Stratejik Planı,
- İlçe Millî Eğitim Müdürlüğü Stratejik Planı

Tablo3. Üst Politika Belgeleri Analizi Tablosu

Üst Politika Belgesi	İlgili Bölüm/Referans	Verilen Görevler/İhtiyaçlar
S.Paşa İlçe Millî Eğitim Müdürlüğü Stratejik Planı	Temel Eğitim	Hedef Kartları, Amaçlar
Tekirdağ İl Millî Eğitim Müdürlüğü Stratejik Planı	Temel Eğitim	Hedef Kartları, Amaçlar
Millî Eğitim Bakanlığı Stratejik Planı	Temel Eğitim	Hedef Kartları, Amaçlar

2.5. Faaliyet Alanları ile Ürün/Hizmetlerin Belirlenmesi

Tablo4. Faaliyet Alanlar /Ürün ve Hizmetler Tablosu

FaaliyetAlanı	Ürün/Hizmetler
Öğretim-Eğitim faaliyetleri	Öğrenci İşleri Kayıt-nakil işleri Devam- devamsızlık Sınıf geçme
Rehberlik faaliyetleri	Öğrencilere rehberlik yapmak Velilere rehberlik etmek Rehberlik faaliyetlerini yürütmek
Sosyal faaliyetler	Eğitim Gezileri, Önemli Gün ve Haftaların Kutlanması, Kulüp Faaliyetleri
Sportif faaliyetler	Geleneksel çocuk oyunları, Sınıflar arası spor müsabakaları
Kültürel ve sanatsal faaliyetler	Dilimizin Zenginlikleri Projesi, TÜBİTAK 4006
İnsan kaynakları faaliyetleri (meslekigelişim faaliyetleri, personel etkinlikleri...)	Toplu kahvaltı ve Yemekli Toplantılar.
Okul aile birliği faaliyetleri	Kermes ,Gezi
Öğrencilere yönelik faaliyetler	Seminerler, Geziler, sinema , tiyatro v.b.
Ölçme değerlendirme faaliyetleri	Konu tarama testleri, ünite sonu değerlendirme ölçekleri,
Öğrenme ortamlarına yönelik faaliyetler	Koridorlarda kitap okuma alanları oluşturulması.
Ders dışı faaliyetler	Kulüp faaliyetleri, okul panoları hazırlama

2.6. Paydaş Analizi

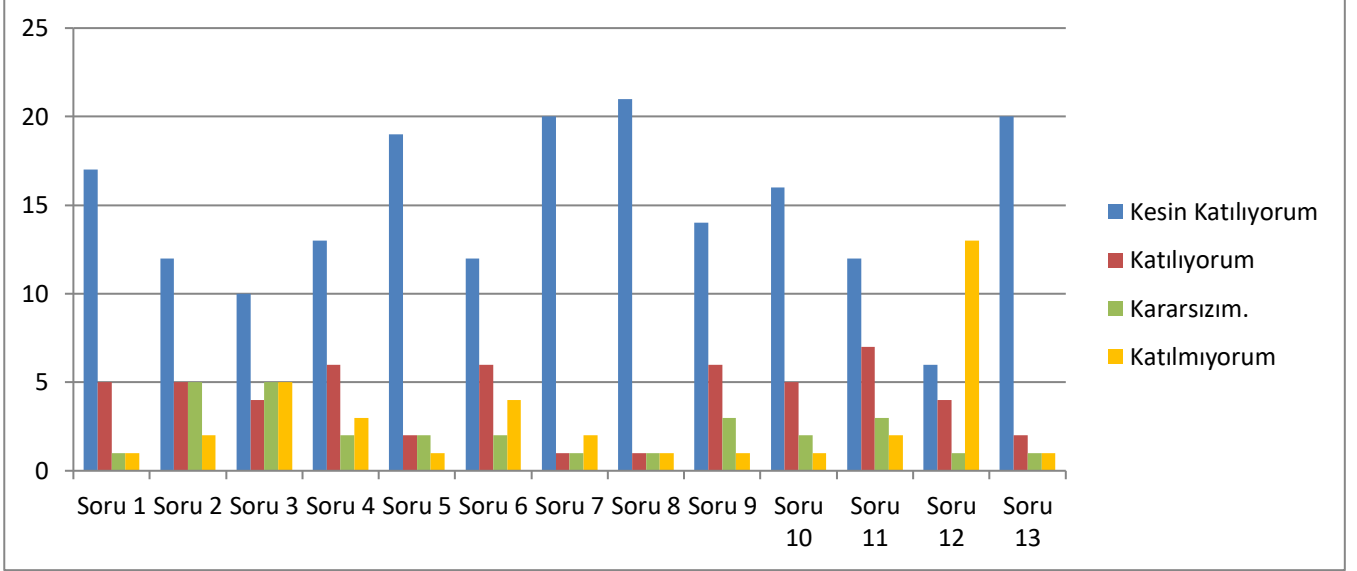
Paydaş analizi kapsamında, öncelikle paydaşlar belirlenerek iç ve dış paydaş olarak tasnif edilmiştir. Katılımcılığı artırmak ve paydaş görüşlerini plana yansıtılabilmek amacıyla anket uygulaması, mülakat, atölye çalışması ve toplantılardan yararlanılmıştır.

Tablo 5. Paydaş Sınıflandırma ve Önceliklendirme Tablosu

PAYDAŞLAR	İÇ PAYDAŞ	DIŞ PAYDAŞ	ÖNCELİĞİ (5 Yüksek Öncelik -1 Düşük Öncelik)
Millî Eğitim Bakanlığı		x	5
Tekirdağ Valiliği		x	4
İl Millî Eğitim Müdürlüğü		x	5
Kaymakamlık		x	5
İlçe Millî Eğitim Müdürlüğü		x	5
Öğretmenler	x		5
Öğrenciler	x		5
Veliler	x		5
Okul Aile Birliği	x		5
Diğer çalışanlar	x		5
Namık Kemal Üniversitesi		x	3
Süleymanpaşa Belediyesi		x	3
Güvenlik Güçleri (Emniyet, Jandarma)		x	4
Muhtarlık		x	5
Sivil Toplum Kuruluşları		x	3
Tekirdağ Büyükşehir Belediyesi		x	3
Özel Kurum ve Kuruluşlar	x		3

Paydaş anketlerine ilişkin ortaya çıkan temel sonuçlar şu şekildedir:

Tablo.6 Öğrenci Anketi Sonuçları



SORULAR

- 1) Öğretmenlerimle ihtiyaç duyduğumda rahatlıkla görüşebilirim.
- 2) Okul müdürüyle ihtiyaç duyduğumda rahatlıkla görüşebilirim.
- 3) Okul rehberlik hizmetlerinden yeterince yararlanabiliyorum.
- 4) Okula ilettiğimiz öneri ve isteklerimiz dikkate alınır.
- 5) Okulda kendimi güvende hissediyorum.
- 6) Okulda öğrencilerle ilgili alınan kararlarda bizlerin görüşleri alınır.
- 7) Öğretmenler yeniliğe açık olarak derslerin işlenişinde çeşitli yöntemler kullanmaktadır.
- 8) Derslerde konuya göre uygun araç gereçler kullanılmaktadır.
- 9) Teneffüslerde ihtiyaçlarımı giderebiliyorum.
- 10) Okul içi ve dışı temizdir.
- 11) Okulun binası ve diğer fiziki mekanlar yeterlidir.
- 12) Okul kantininde satılan malzemeler sağlıklı ve güvenlidir.
- 13) Okulumuzda yeterli miktarda sanatsal ve kültürel faaliyetler düzenlenmektedir.
- 14) Okulumuzun olumlu ve olumsuz yönlerine ilişkin görüşleriniz.

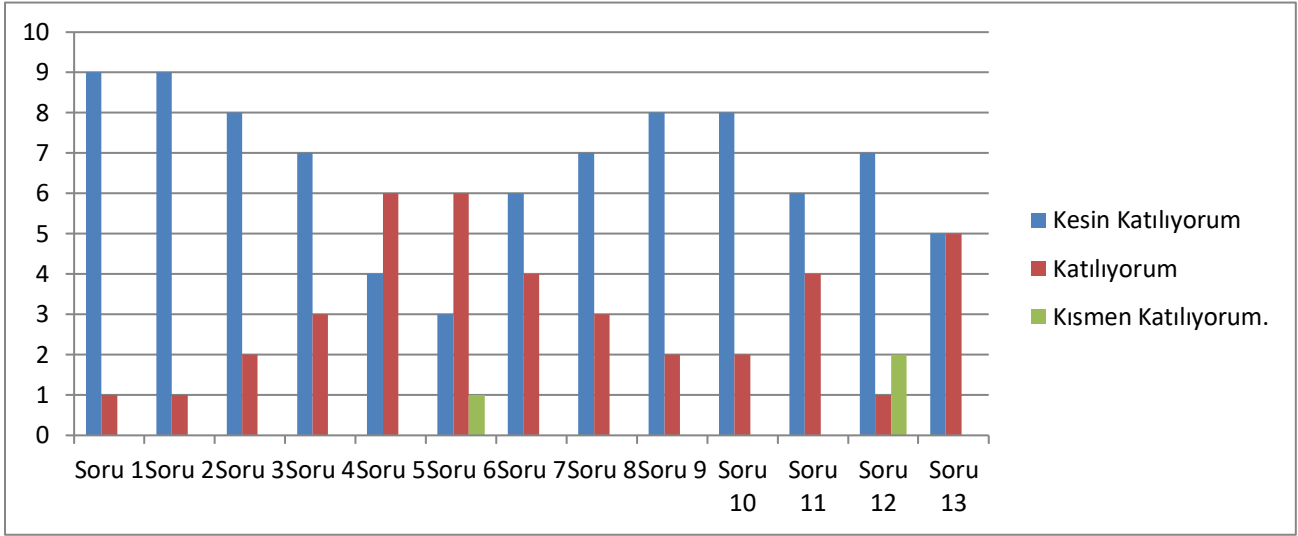
OLUMLU YÖNLERİMİZ:

- 1) Öğretmenlerimizin bizimle yakından ilgilenmesi.
- 2) Kütüphanemizin olması ve daima açık tutulması.
- 3) Okulumuzun temiz olması.
- 4) Sosyal ve Kültürel etkinliklerin sık sık yapılıyor olması.
- 5) Oyun alanımızın olması.
- 6) Teneffüslerde ihtiyaçlarımı karşılayabiliyorum.
- 7) Derslerin işlenişinde gerekli araç gereçleri kullanıyor olmamız.
- 8) İstedğim zaman internetten yararlanıyor olmamız.
- 9) Okulumuzun güvenli olması.
- 10) Çok amaçlı salonumuzun olması.
- 11) Okul bahçemizde yeterli spor alanlarının olması.

OLUMSUZ YÖNLERİMİZ:

- 1) Okul binasının , Barbaros Naki Bilge İlkokulu ile ortak kullanılıyor olması.
- 2) Okul Bahçesinin dört okul tarafından ortak kullanılıyor olması.
- 3) Okulun şehir merkezine uzaklığı.
- 4) Tuvaletlerin ve diğer ortak alanların ilkokul öğrencileri ile birlikte kullanılması.

Tablo7. Öğretmen Anketi Sonuçları



SORULAR

- 1) Okulumuzda alınan kararlar, çalışanların katılımıyla alınır.
- 2) Kurumdaki tüm duyurular çalışanlara zamanında duyurulur.
- 3) Her türlü ödüllendirmede adil olma, tarafsızlık ve objektiflik esastır
- 4) Kendimi, okulun değerli bir üyesi olarak görürüm.
- 5) Çalıştığım okul bana kendimi geliştirme imkanı sağlamaktadır.
- 6) Okul, teknik araç ve gereç yönünden yeterli donanıma sahiptir.
- 7) Okulda çalışanlara yönelik sosyal ve kültürel faaliyetler düzenlenir.
- 8) Okulda öğretmenler arasında ayrım yapılmamaktadır.
- 9) Okulumuzda yerelde ve toplum üzerinde olumlu etki bırakacak çalışmalar yapılmaktadır.
- 10) Yöneticilerimiz yaratıcı ve yenilikçi düşüncelerin üretilmesini teşvik etmektedir.
- 11) Yöneticiler okulun vizyonu, stratejilerini iyileştirmeye açık alanlarını vs. çalışanlarla paylaşır.
- 12) Okulumuzda sadece öğretmenlerin kullanımına tahsis edilmiş yerler yeterlidir.
- 13) Alanıma ilişkin yenilik ve gelişmeleri takip eder ve kendimi güncellerim.
- 14) Okulumuzun olumlu ve olumsuz yönlerine ilişkin görüşleriniz.

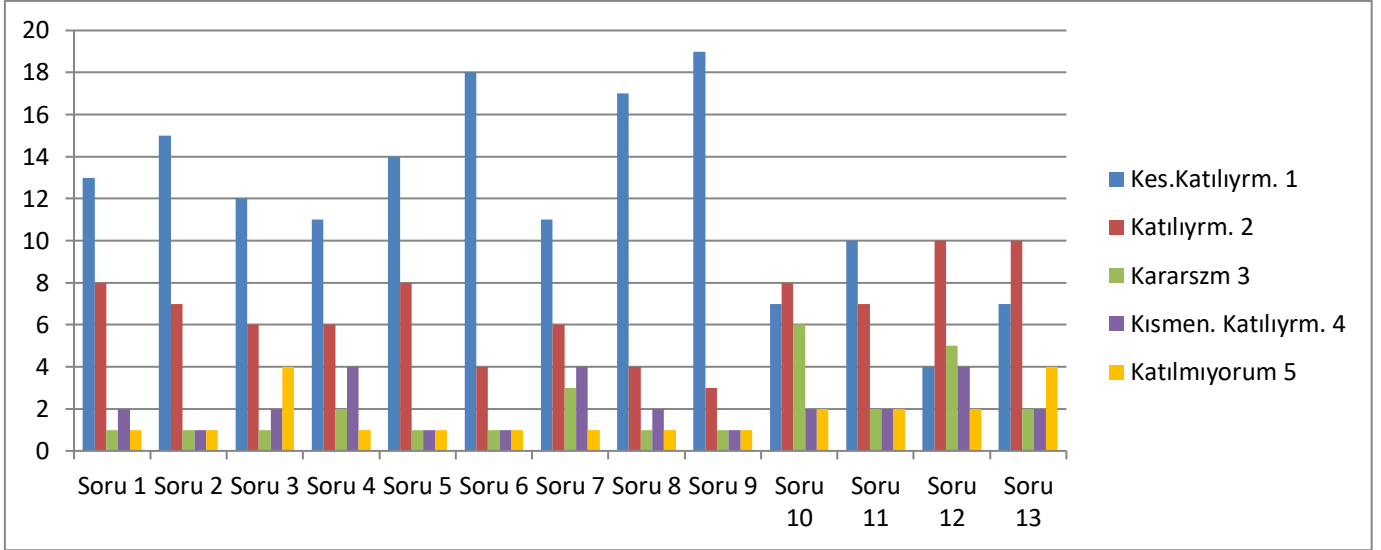
OLUMLU YÖNLERİMİZ:

- 1) Okul kütüphanemizin oluşu
- 2) Sınıf mevcutlarının az olması
- 3) Okul bahçesinin bir çok etkinliği yapmaya müsait olması.
- 4) Geleneksel çocuk oyunlarına takım çıkarılması
- 5) Sosyal ve kültürel etkinliklere önem verilmesi
- 6) Gelişimlere açık olmamız
- 7) Yenilikçi eğitim anlayışına sahip olmamız
- 8) İdare ve Öğretmenler arası ilişkilerin güzel olması
- 9) Okul çalışma ortamının rahat ve güvenli olması
- 10) Öğrencilerin olumsuz davranışları karşısında gerekli rehberliğin yapılması.
- 11) Sınıflarımızda akıllı tahta olması.

OLUMSUZ YÖNLERİMİZ:

- 1) Okul binasının Barbaros Naki Bilge İlkokuluile birlikte kullanılmasından kaynaklı,Fen laboratuvarı.b birimlerin oluşturulamaması.
- 2) Okul bahçesinin zemini beton oluşu .
- 3) Dört okulla aynı bahçeyi kullanıyor olmamız.
- 4) Bölgenin geçici ikamet alanı olarak kullanılması.

Tablo 8. Veli Anketi Sonuçları



SORULAR

- 1) İhtiyaç duyduğumda okul çalışanlarıyla rahatlıkla görüşebiliyorum.
- 2) Bizi ilgilendiren okul duyurularını zamanında öğreniyorum.
- 3) Öğrencimle ilgili konularda okulda rehberlik hizmeti alabiliyorum.
- 4) Okula ilettiğim istek ve şikayetlerim dikkate alınıyor.
- 5) Öğretmenler yeniliğe açık olarak derslerin işlenişinde çeşitli yöntemler kullanmaktadır.
- 6) Okulda yabancı kişilere karşı güvenlik önlemleri alınmaktadır.
- 7) Okulda bizleri ilgilendiren kararlarda görüşlerimiz dikkate alınır.
- 8) E-Okul veli bilgilendirme sistemi ile okulun internet sayfasını düzenli olarak takip ediyorum.
- 9) Çocuğumun okulunu sevdiğini ve öğretmenleriyle iyi anlaştığını düşünüyorum.
- 10) Okul, teknik araç ve gereç yönünden yeterli donanıma sahiptir.
- 11) Okul her zaman temiz ve bakımlıdır.
- 12) Okulun binası ve diğer fiziki mekanlar yeterlidir.
- 13) Okulumuzda yeterli miktarda sanatsal ve kültürel faaliyetler düzenlenmektedir.
- 14) Okulumuzun olumlu ve olumsuz yönlerine ilişkin görüşleriniz.

OLUMLU YÖNLERİMİZ:

- 1) Okulun güvenliği sağlanıyor.
- 2) Öğretmen, öğrenci, veli ilişkileri çok iyi.
- 3) Okulun disiplinli olması.
- 4) Okul tuvaletlerinin temiz olması.
- 5) Okul yönetimi ve öğretmenler görevlerine bağlı olmaları.
- 6) Okul çevre temizliğinin iyi olması.
- 7) Oyun alanları yeterli ve okul yolu çok güvenli olması.
- 8) Okul çalışanları ve velilerin birbirlerini tanınması.

OLUMSUZ YÖNLERİMİZ:

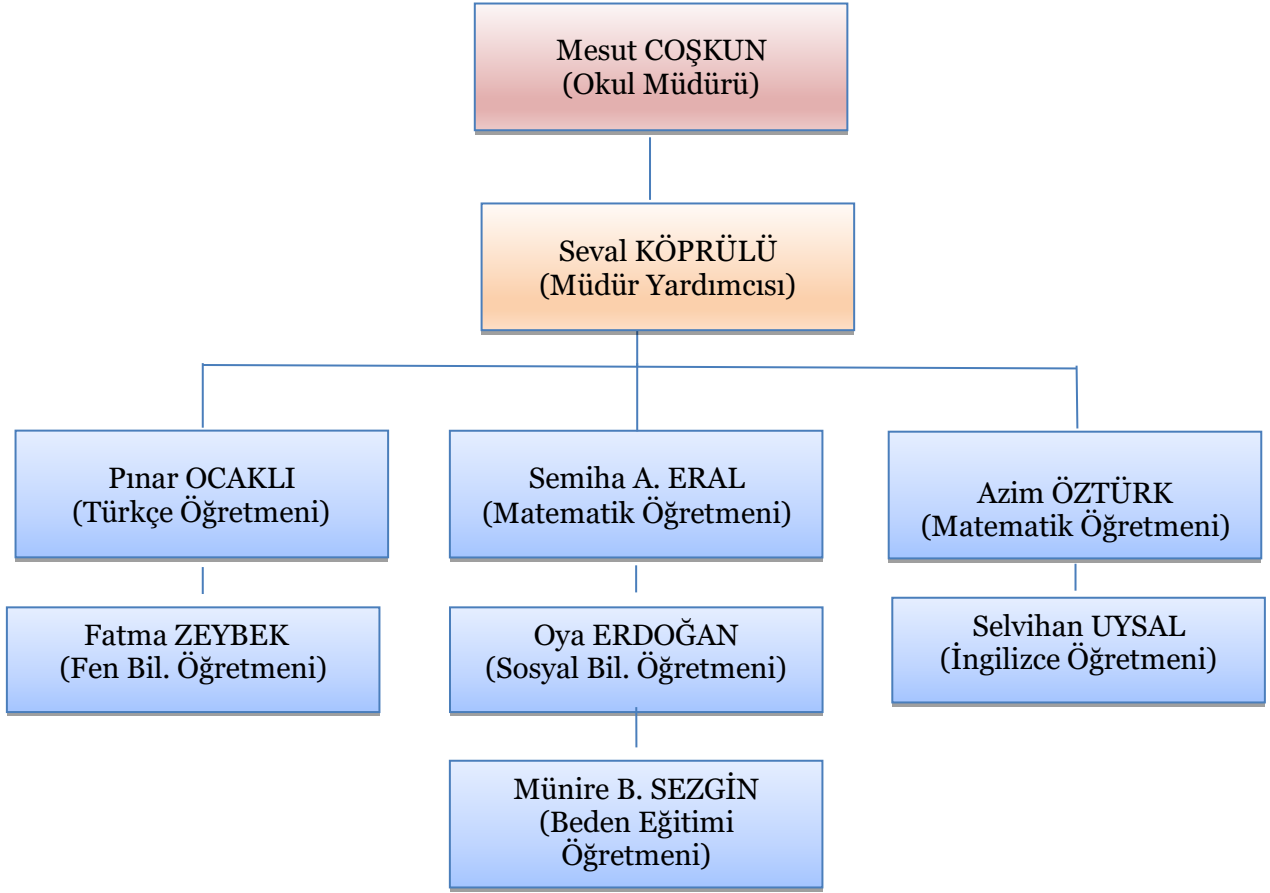
- 1) Okuma yazma bilmeyen velilerimizin çok olması.
- 2) Okulun merkeze uzak olmasından dolayı, Halk Eğitim Merkezi üzerinden kurs programlarının açılmasında zorluk yaşanması

2.7. Okul/Kurum İçi Analiz

Bu bölümde;teşkilat yapısı, insan kaynaklarının yetkinlik düzeyi, kurum kültürü, teknoloji ve bilişim altyapısı, fiziki ve mali kaynaklara ilişkin analizlere yer verilmiştir.

2.7.1 Teşkilat Yapısı

Tablo 9. Teşkilat Şeması



2.7.2. İnsan Kaynakları

Bu bölümde; okulumuz personeline ilişkin nicel veriler ile personelin sahip olduğu niteliklerin analizi yapılmıştır.

Okulumuzun insan kaynakları yönetime ilişkin temel politika ve stratejileri Milli Eğitim Bakanlığının politika ve stratejisine uyumlu olarak “çalışanların yönetimi süreci” kapsamında yürütülmektedir. İnsan kaynaklarına ilişkin politika ve stratejiler okulumuzun kilit süreçleri ile uyum içerisindedir. Okulumuzun kilit süreçleri Okul Gelişim Yönetim Ekibinde “eğitim-öğretim süreci”, ”okul-veli ve öğrenci işbirliği süreci” olarak belirlenmiştir.

Okulumuzda işe alma, işten çıkarma ve ücretlendirme ile ilgili konular Milli Eğitim Bakanlığı kanun ve yönetmeliklerine uygun olarak yapılmaktadır. Bunun dışında destek personel alımı, mesleki yetkinlikleri ve yapılan işin niteliğine uygunluğu dikkate alınarak, belirtilen yasa ve yönetmelikleri kapsayan şartlarda okul idaresi ve Okul Aile Birliği tarafından yapılmaktadır.

Kanun ve yönetmeliklerde belirtilen ders saati sayısına ve norm kadro esasına göre insan kaynakları planlaması yapılmaktadır. Çalışanın işten ayrılması (emekli olma, yer değiştirme) durumunda, yerine atama Milli Eğitim Bakanlığı prosedürleri doğrultusunda yapılmaktadır. Çalışanların kısa süreli (rapor, izin vb.) ayrılmaları durumunda ise dersin boş geçmemesi için gerekli planlama yapılmaktadır. Yönetici veya dersi boş olan öğretmenler derslere girmektedir.

İnsan kaynaklarına ilişkin politika ve stratejiler belirlenirken çalışanlar bu sürece dâhil edilmekte ve bu stratejiler her yıl Okul Gelişim Yönetim Ekibi tarafından güncellenmektedir

Kaliteli ve çağdaş eğitim politikamızın amacı evrensel düşüncelere sahip, yaratıcı, demokratik, insan haklarına saygılı, yeniliklere açık, katılımcı ve çağdaş bireyler yetiştirmektir.

Okul yöneticilerimiz, çalışanların ekip halinde çalışmalarının etkili halde gerçekleşmesini, özverili, uyumlu ekipler oluşturarak, onlara her konuda yardımcı ve önder olarak, okulun imkânlarını sunarak, çalışanları yüreklendirip zamanında ödüllendirerek sağlamaktadırlar.

Okulumuz çalışanlarının grup dayanışmasını sağlamak için yılda bir kez piknik, en az bir kere çalışanların katılımıyla yemekler düzenlenmektedir.

Okulumuzda eğitim-öğretim kalitesi yüksek, kendi alanlarında yetkin öğretmen kadrosu bulunmaktadır. Çalışanlar Milli Eğitim Bakanlığı mevzuatındaki değişikliklere göre bilgilendirilmekte, öğretmenlere yapılan anketlerde ihtiyaç duyulan konularla ilgili programlar Milli Eğitim Müdürlüğü ile işbirliğine gidilip hizmet içi eğitim planları yapılmaktadır. Misyon ve vizyonumuzdaki değerlere ulaşmak için çağdaş eğitim anlayışı ve çağdaş eğitim kalitesinde eğitim yapabilmek amacıyla çalışanlara kurumumuz örgüt kültürüne uygun, hizmet içi eğitimleri verilmektedir. Öğretmenlerimizin bireysel düzeyde ilgi ve yetenekleri doğrultusunda ders dışı etkinlikler, sosyal kulüpler, ders dağıtım çizelgeleri planlanmaktadır. Ekip düzeyinde ise örgüt kültürünü yansıtmak, bireysel farklılıklara önem vermek ve takım ruhuna sahip olmak ilkelerimizle hareket eden, birbirleri ile işbirliğine açık öğretmenlerimiz tarafından öğrenme olanakları oluşturulmakta ve katılıma özendirilmektedir. Öğrenme faaliyetlerine ilişkin bilgiler çeşitli ortamlardan elde edilmektedir. Çalışanların kendilerini geliştirmeleri amacıyla öğrenme faaliyetleri desteklenmekte ve seminer, toplantı, eğitim vb. katılmaları sağlanmaktadır.

Tablo 10. Çalışanların Görev Dağılımı

Çalışanın Ünvanı	Görevleri
Okul /Kurum Müdürü	Yönetim
Müdür Baş Yardımcısı	Yok
Müdür Yardımcısı	Yönetim, Öğrenci İşleri
Atölye ve Bölüm Şefleri	Yok
Öğretmenler	Eğitim- Öğretim
Yönetim İşleri ve Büro Memuru	Yok
Yardımcı Hizmetler Personeli	Temizlik

Tablo 11. İdari Personelin Hizmet Süresine İlişkin Bilgiler

Hizmet Süreleri	2024 Yıl İtibarıyla	
	Kişi Sayısı	%
1-4Yıl		
5-6Yıl		
7-10Yıl	1	50%
10.....Üzeri	1	50 %

Tablo 12. Öğretmenlerin Hizmet Süreleri (Yıl İtibarıyla)

Hizmet Süreleri	Branşı	Kadın	Erkek	Hizmet Yılı	Toplam
1-3Yıl					
4-6Yıl					
7-10Yıl					
11-15Yıl	Fen ve Teknoloji Matematik Türkçe Sosyal Bil.	3	1	11 11 12 15	4
16-20	Beden Eğt. İngilizce Matematik	3		17 18 18	3
20 ve üzeri					

Tablo 13. Kurumdaki Mevcut Hizmetli/Memur Sayısı

	Görevi	Erkek	Kadın	Eğitim Durumu	Hizmet Yılı	Toplam
1	Memur	0	0			0
2	Hizmetli		1			1
3					

Tablo 14. Okul/Kurum Rehberlik Hizmetleri

Mevcut Kapasite				Mevcut Kapasite Kullanımı ve Performans					
Psikolojik Danışman Norm Sayısı	Görev Yapan Psikolojik Danışman Sayısı	İhtiyaç Duyulan Psikolojik Danışman Sayısı	Görüşme Odası Sayısı	Danışmanlık Hizmeti Alan			Rehberlik Hizmetleri İle İlgili Düzenlenen Eğitim/Paylaşım Toplantısı vb. Faaliyet Sayısı		
				Öğrenci Sayısı	Öğretmen Sayısı	Veli Sayısı	Öğretmenlere Yönelik	Öğrencilere Yönelik	Velilere Yönelik
0	0	1	0	7	0	0	0	3	2

2.7.3. Teknolojik Düzey

Okulumuzun teknolojik altyapısı ve teknolojiyi kullanabilme düzeyine ilişkin analizi yapılmıştır.

Okulumuzda bilgiyi üretmek için eğitim teknolojilerinden yoğun olarak yararlanılmaktadır. Okulumuz eğitimde kalıcı öğrenmenin amacı ile “Bilimin ışığında, değişmeye ve gelişmeye açılmak” ilkesinden, “Eğitim-öğretimde teknolojik alt yapının iyileştirilmesi ve yaygınlaştırılması” stratejisinden hareketle, teknolojiyi en üst düzeyde kullanmaktadır

Teknolojinin önemi ve çağdaş eğitim anlayışımızdan hareketle öğretmenlerimiz, ders ortamında bilgisayar, projeksiyon makinesi, mikroskop, fotokopi makinesi, internet vb. araç-gereçleri ihtiyaç duyduklarında kullanmaktadırlar. Okulumuz TNet internet ile internete bağlanmaktadır. İnternet okulumuzdaki tüm bilgisayarlara ulaşmaktadır. Tüm sınıflarda akıllı tahta mevcuttur. Ayrıca okulumuzun internet sitesi bulunmaktadır. Okulumuzda günün şartlarına ve ekonomik koşullarına uygun olmayan araç-gereçler yenileri ile değiştirilmektedir. Okulumuz bilgi ve bilgi birikimi kavramlarını önemseyerek öğrenci ve çalışanlarla ilgili gerekli bilgileri düzenli ve sistemli bir biçimde dosyalamaktadır.

Üst yönetimden gelen ve okul içerisinde gerekli olan bilgiler paydaşlara yazılı imza sirküleriyle, DYS üzerinden (Doküman Yönetim Sistemi) ve sözlü olarak duyurulmaktadır.

Okulumuza kayıt olan öğrenciler için hazırlanan öğrenci bilgi formları dosyalanarak e-okul yönetim bilgi sistemine kaydedilmektedir. Bu sisteme okul idaresi yetkilileri kendi görev tanımları içinde ulaşabilmekte ve bilgiler güncellenmektedir. Bu bilgilerin kaybolmaması için arşivlenmesi ve yedeklenmesi yapılmaktadır.

Okulumuz binalarının dış etkenlerden korunması amacıyla bakım, onarım ihtiyaçları planlı ve gerektiğinde yapılmaktadır. Binaların zemin etüdü ilgili kurumlara yaptırılmıştır.

Bina ve dersliklerde bulunan araçların, elektronik cihazların (bilgisayar, fotokopi, baskı vb.) bakım onarımları periyodik olarak yapılmaktadır.

Tablo 15. Teknolojik Araç-Gereç Durumu

Araç-Gereçler	2021	2022	2023	İhtiyaç
Fotokopi Makinesi	3	3	3	0
Hoparlör	2	2	2	1
Lazer Yazıcı	2	2	2	0
Mikrofon	2	2	2	0
Optik okuyucu	0	0	0	0
Projeksiyon	0	0	0	0
Bilgisayar	2	2	3	1

Tablo16. Fiziki Mekân Durumu

Fiziki Mekân	Var	Yok	Adedi	İhtiyaç
Öğretmen Çalışma Odası	x		1	yok
Ekipman Odası				yok
Kütüphane	x		1	yok
Rehberlik Servisi		x	0	var
Resim Odası		x	0	var
Müzik Odası		x	0	var
Çok Amaçlı Salon	x		1	yok
Spor Salonu		x	0	var

2.7.4. Mali Kaynaklar

Okulun mali kaynak analizi aşağıda belirtilmiştir.

Tablo 17. Kaynak Tablosu

Kaynaklar	2023	2024	2025	2026	2027	2028
Genel Bütçe	-	-	-	-	-	-
Okul Aile Birliği	20935	25000	35000	50000	75000	100000
Özel İdare	-	-	-	-	-	-
Kira Gelirleri	-	-	-	-	-	-
Döner Sermaye	-	-	-	-	-	-
Dış Kaynak/Projeler	-	-	-	-	-	-
Diğer	0	0	0	0	0	0
TOPLAM	20935	25000	35000	50000	75000	100000

Tablo 18. Gelir-Gider Tablosu

YILLAR	2021		2022		2023	
HARCAKALEMLERİ	GELİR	GİDER	GELİR	GİDER	GELİR	GİDER
Temizlik	1770		13928	1149	20935	
KüçükOnarım		1100		1888		12587
BilgisayarHarcamaları						
BüroMakinalarıHarcamaları				1535		
Telefon						
SosyalFaaliyetler						1240
Kırtasiye		400		3419		2957
GENEL				1600		7991

2.7.5. İstatistiki Veriler

Tablo 19. Mevcut Öğretmen/Öğrenci Durumu

ÖĞRETMEN	ÖĞRENCİ			OKUL
Toplam öğretmen sayısı	Öğrenci sayısı		Toplam öğrenci sayısı	Öğretmen başına düşen öğrenci sayısı
	Kız	Erkek		
7	40	50	90	12,85

Tablo 20. Öğrenci Sayısına İlişkin Bilgiler

2021		2022		2023	
Kız	Erkek	Kız	Erkek	Kız	Erkek
50	53	45	58	46	50

Tablo 21. Norm Kadro Durumu

Sıra No	Unvan-Branşı	Norm	Mevcut	İhtiyaç	Sözleşmeli	Fazla
1	Müdür	1	1	0	0	0
2	Müdür Baş Yardımcısı	0	0	0	0	0
3	Müdür Yardımcısı	1	1	0	0	0
4	Bilişim Teknolojileri	0	0			
5	Din Kültürü ve Ahlâk Bilgisi	0	0			
6	İngilizce	1	1			
7	İlköğretim Matematik	1	2			
8	Müzik	0	0			
9	Türkçe	1	1			
10	Beden Eğitimi	1	1			
11	Sosyal Bil	1	1			
12	Okul Öncesi	0	0			
13	Teknoloji Tasarım	0	0			
14	Görsel Sanatlar	0	0			
15	Rehberlik	0	0			
16	Özel Eğitim	0	0			
17	Fen Bil	1	1			
18	TOPLAM	6	7			

2.8 Çevre Analizi (PESTLE)

Tablo 22. PESTLE Analiz Tablosu

	Tespitler(Etkenler/Sorunlar)	İdareyeEtkisi		NeYapmalı?
		Fırsatlar	Tehditler	
POLİTİK	Küreselleşme ile ortaya çıkan gelişmelerin eğitime etkisi	*Eğitimde uluslar arasılaşmanın artmasının sağlanması *Dünyada geliştirilen iyi uygulama örneklerinin ülkemize entegrasyonunun hızlandırılması *Uluslararası kurum ve kuruluşların sağladığı kaynak	*Millî ve manevi değerlerin yozlaşmaya açık hale gelmesi *Kültürel çatışmalara neden olması	Millî ve manevi değerleri önceliklendiren uluslararası kurum ve kuruluşlarla iş birliğinin artırılması
	Dijital eğitim içeriği oluşturmasına yönelik süreklilik arz eden bir politika eksikliği		*Çağın gerisine düşmek, uygulamada sürekliliğin sağlanamaması, zaman ve emek kaybı	Dijital eğitim içeriği oluşturulmasına yönelik eğitim politikasının belirlenmesi
	Politika belgelerinde özel eğitim alanına yönelik belirlenen hedefler ile uygulamaların istenen düzeyde örtüşmemesi	*Özel eğitimi destekleyen politikaların varlığı	*Özel eğitim alanına yönelik belirlenen hedeflere ulaşılmasında güçlük yaşanması	Politika belgelerinin hazırlanmasında ve uygulanmasında, izleme ve değerlendirme çalışmalarında katılımcı bir anlayış yaklaşımının benimsenmesi
EKONOMİK	Tasarruf tedbirlerinin etkisi	*Kamu kaynaklarının etkin, verimli ve yerinde kullanılmasına yönelik planlamaların yapılmasını gerekli kılması	*İhtiyaçların yeterince karşılanamaması	Fayda maliyet analizi yapılarak harcamaların önceliklendirilmesi
SOSYO-KÜLTÜREL	Ailelerin okul öncesi eğitime bakış açısı		*Ailelerin okul öncesi eğitime ilişkin farkındalık düzeyinin yeterince yüksek olmaması	Ailelere okul öncesi eğitimin önemi hakkında farkındalık artırıcı çalışmaların yapılması
	Sosyal ilişkilerin zayıflaması	*Öğrencilerin dijital araçlar vasıtasıyla dünyanın her yeri ile iletişim halinde olması *Dünya vatandaşlığının yaygınlaşması ve kabul görmesi	*Birey çıkarının toplum çıkarlarının önüne geçmesi *Bireyselleşme ile insanların yalnızlaşmasının ruhsal ve bedensel rahatsızlıkları beraberinde getirmesi	Ulusal değerlerini içselleştirmiş, uluslararası değerleri tanıyan, sosyal ilişkileri güçlendirilmiş, bireysel ve toplumsal sorumluluklarını bilen bireylerin yetiştirilmesi
	Özel eğitim ihtiyacı olan bireylere yönelik ayırıştırıcı tutumların varlığı		*Özel eğitim ihtiyacı olan bireylerin eğitim imkânlarına eşit olarak erişememesi	Toplumsal farkındalığın artırılmasına yönelik çalışmalar yapılması
TEKNOLOJİK	Teknolojinin okul içi ve okul dışında kullanımı	*Eğitim faaliyetlerine ve bilgi erişimine ilişkin fırsat eşitliğinin sağlanması	*Siber zorbalık, dijital bağımlılık *Öğrencilerin sosyal (iletişim, konuşma vb.) gelişimlerinin olumsuz etkilenmesi	Teknolojinin etkin kullanımına yönelik tedbirlerin alınması

	Teknolojinin hızlı gelişimi	<ul style="list-style-type: none"> *Eğitimde fırsat eşitliğinin güçlenmesi *Eğitimde teknolojik araç ve gereçlerin kullanımının eğitim niteliğini artırması *Yüz yüze, uzaktan ve karma eğitim süreçlerinin yaygınlaşması 	<ul style="list-style-type: none"> *Teknoloji bağımlılığının hızla artması *Teknolojik yatırımın yüksek maliyetleri gerektirmesi *Mevcut teknolojik altyapının hızlıca değersizleşmesi 	<ul style="list-style-type: none"> *Eğitim sisteminde teknoloji odağa alınarak bireylerin teknolojiyi yönetmeyi ve doğru kullanmayı öğreneceği bir sistemin oluşturulması *Özellikle meslekî eğitimde sektörle iş birlikleri ile öğrenci ve öğretmenlerin sektörde eğitim almalarının sağlanması *Eğitim süreçlerinin niteliğini artırmak, bireylerin eğitime erişimlerini kolaylaştırmak için dijital içeriklerin üretilmesi
	Eğitimde teknolojik gelişmelerin olması	<ul style="list-style-type: none"> *Teknolojik Eğitimde teknolojik gelişmelerin olması *Özel eğitim ihtiyacı olan bireyler için eğitim mekânından bağımsız olarak öğrenme ortamlarının oluşması *Evde eğitim alan öğrencilerin uzaktan eğitim yoluyla eğitime erişimlerinin sağlanması 		
YASAL	İklim ve Çevre Politikaları	<ul style="list-style-type: none"> *Toplumda oluşan farkındalık ve iklim politikalarının ülkede öncelik haline gelmesi 	<ul style="list-style-type: none"> *Ruhsal ve bedensel rahatsızlıkların artması *İklim değişikliği ile ilgili geleceğe yönelik olumsuz algı İklim göçü 	<ul style="list-style-type: none"> *Eğitim süreçlerinde iklim ve çevre ile ilgili farkındalık oluşturulmasına yönelik düzenlemelerin yapılması *Yeşil okulların sayılarının artırılması Yeşil becerilerin meslekî eğitim başta olmak üzere ortaöğretim programlarına yansıtılması *Eğitimin döngüsel ekonominin bir paydaşı haline getirilmesi
ÇEVRESEL	İklim değişikliği ile ilgili politikalar	<ul style="list-style-type: none"> *Öğrencilerde çevre bilincinin oluşmasına katkı sağlaması 		Okullarımızın enerji ihtiyacının yenilenebilir enerji kaynaklarıyla sağlanması
	Sürdürülebilir eğitim politikalarının oluşturulması	<ul style="list-style-type: none"> *Eğitim olgusunun yeşil dönüşümü sağlama anlamında kullanılmaya uygun olması 	<ul style="list-style-type: none"> *Çevre dostu eğitim materyalleri ve uygulamaların eksikliği *Çevresel düzenlemelerin maliyetleri ve uyum zorluğu 	Eğitim kurumlarının çevre dostu uygulamaları benimsemesi yönünde politikalar belirlenmeli

2.9 GZFT Analizi

Okulumuzun temel istatistiklerinde verilen okul k nyesi, alıřan bilgileri, bina bilgileri, teknolojik kaynak bilgileri ve gelir gider bilgileri ile paydař anketleri sonucunda ortaya ıkan sorun ve geliřime aık alanlar i ve dıř fakt r olarak deęerlendirilerek GZFT tablosunda belirtilmiřtir. Dolayısıyla olguyu belirten istatistikler ile algıyı  len anketlerden ıkan sonular tek bir analizde birleřtirilmiřtir.

Kurumun g l  ve zayıf y nleri donanım, malzeme, alıřan, iř yapma becerisi, kurumsal iletiřim gibi ok eřitli alanlarda kendisinden kaynaklı olan g l l kleri ve zayıflıkları ifade etmektedir ve ayrımda temel olarak okul m d r /m d rl ę  kapsamında bakılarak i fakt r ve dıř fakt r ayrımı yapılmıřtır.

İçsel Faktörler

Tablo 23. Güçlü Yönler

Eğitim ve Öğretime Erişim		Eğitim ve Öğretimde Kalite		Kurumsal Kapasite	
1.	On iki yıllık zorunlu ve kademeli eğitim	1.	Bilgi ve iletişim teknolojilerinin eğitim ve öğretim süreçlerinde kullanılması	1.	Sınıf mevcutlarının standartlara uygun olması
2.	Hayat boyu öğrenme kapsamındaki kursların açılmış olması	2.	Okulumuzda yönetici ve öğretmen normlarının doluluk oranının yüksek olması	2.	Okulumuzda derslik başına düşen öğrenci sayısının standartlara uygun olması
3.	Bursluluk imkânları	3.	Öğrenci merkezli eğitimin benimsenmiş olması	3.	Eğitim politikalarının belirlenmesinde paydaşların görüş ve önerilerinin dikkate alınması
4.	Özel öğretimi destekleyici teşvik mekanizmaları	4.	Eğitime katkı sağlayan (Değerler Eğitimi Projesi, Tekir-Ağ Projesi, Beyaz Bayrak, vb.) Projelerin uygulanıyor olması	4.	Güçlü bilişim altyapısı ve elektronik bilgi sistemlerinin etkin kullanımı
5.	İl genelinde öğrencilerin erişebilecekleri her kademe ve türde eğitim kurumlarının bulunması	5.	Eğitimin kalitesini ve öğrencilerin başarısını artırmak için yapılan ortak sınavlar	5.	Yeniliğe ve gelişime açık insan kaynağı
6.	Her kademede eğitim veren nitelikli özel okulların bulunması	6.	Deneyimli, dinamik, heyecanlı bir personelin bu kurumda görev yapıyor olması	6.	Öğretmenlerin öğrencilere motivasyon desteğinin devamlı olması
7.	Öğrenci devamsızlık oranının düşük olması	7.	Okulumuzda şiddet olaylarının hiç olmaması	7.	Öğretmenlerin hizmetiçi eğitime önem veriyor olması
8.	Kız çocuklarının okullaşma oranının yüksek olması	8.	Sosyal etkinliklerin düzenli olarak yapılıyor olması		

Tablo 24. Zayıf Yönler

Eğitim ve Öğretime Erişim		Eğitim ve Öğretimde Kalite		Kurumsal Kapasite	
1.	Öğrenci kayıt işlemlerinde adrese dayalı kayıt sisteminin etkin işletilememesi	1.	Okulun akademik başarısının istenilen düzeyde olmaması	1.	Nitelikli Hizmet İçi Eğitim faaliyetlerinin yetersizliği
2.	Özel eğitim okul ve kurumlarının yaygın ve yeterli olmaması	2.	Kişisel, eğitsel ve mesleki rehberlik hizmetlerinin yetersiz olması	2.	Okulun maddi imkanlarının yetersizliği
3.	Hayat boyu öğrenme kapsamındaki faaliyetlerin tanıtımının yetersiz olması	3.	Öğrenci velilerinin çoğunun eğitim ve sosyoekonomik durumlarının düşük olması	3.	Hizmet içi eğitimlerin etkinliğinin istenen düzeyde olmaması
4.	Zorunlu eğitimden ayrılmalara önlenmesine ilişkin etkili bir izleme ve önlemeye dönük yaptırım mekanizmasının işletilememesi	4.	Zararlı alışkanlıklarla mücadelede eğitimlerin yetersiz oluşu	4.	Okulda rehber öğretmenin olmaması
		5.	İl düzeyinde geliştirilen projelerin etkin uygulanamaması	5.	İzleme ve değerlendirme faaliyetlerinin yetersizliği

Dışsal Faktörler

Tablo 25. Politik Faktörler

OLUMLU	
*	Eđitime verilen önem ve eğitim sürelerinin artması yönünde dünyada gelişen bilinç ve atılan adımlar
*	Dünyada ve ülkemizde okul öncesi eğitim ve mesleki eğitimin yaygınlaşması
	AB Uyum Süreci
	Bakanlığımızın ücretsiz ders kitabı dağıtımını uygulaması
*	Dünyada kurumsal ve bireysel bazda sürekli gelişmeyi hedefleyen bilinç düzeyinin artması
*	Mevzuatta günün yaklaşım ve ihtiyaçlarına uygun gerçekleştirilen deđişimler
*	“Ülkemizde; katılımcı, planlı, gelişimci, şeffaf ve performansa dayalı stratejik yönetim” anlayışına geçme çabaları
*	Bakanlığımızca, eğitimde öğrenci merkezli ve yapılandırmacı eğitim yaklaşımları ile mesleki eğitimde yeterliğe dayalı modüler eğitim sistemine geçilmesi
*	Bakanlığımızca görevde yükselme ve kariyer basamakları vb. konulardaki geliştirilen politikalar
*	18 yaşından küçük herkesin (öğrencilerin) sosyal güvence kapsamına alınması

OLUMSUZ	
*	Her alanda uluslararası rekabette yaşanan zorluklar (Krizler vb.)
*	Globalleşme ile birlikte gelişmiş ülke ve yüksek teknolojiye sahip kurumlarla yaşanan rekabetin olumsuz etkilerinin eğitim ve öğretime yansımaları
*	Personel politikaları nedeni ile okul/kurumlarda yaşanan destek personel yetersizliği ve bunu telafi edebilecek hizmet alımında yaşanan kaynak sorunu
	Bakanlığımız tarafından sık sık deđiştirilen eğitim programları

Tablo 26. Ekonomik Faktörler

OLUMLU	
*	İlimiz tarım, tarıma dayalı endüstri ve gelişmekte olan sanayisiyle komşu illere göre ekonomik olarak gelişmişliğinin, insan kaynaklarına ve dolaylı olarak eğitime bakış açısına olumlu yansımaları
*	Komşu iller ve ülkemizin doğu-batı-kuzey-güney istikametinde demiryolu, deniz yolu ve karayolu bağlantıları nedeniyle merkezi konumda olması
*	Uluslararası trafiğe açılan havayolu ulaşımının her geçen gün gelişmekte olması
*	İlimizin en önemli tarımsal ürünü olan ayçiçeği ve buğday üretiminin ülkemiz gelirinde önemli bir paya sahip olması
*	Sınai, zirai ve kültürel fuar sayılarının artması
*	İnşaat sektöründe kullanılan teknolojiler nedeni ile okul yapımlarının hızlanması

OLUMSUZ	
*	Üretimde kullanılan teknolojiler ve piyasa şartlarındaki değişimler nedeniyle küçük işletmelerin yok olması sonucu ailelerin yaşadığı ekonomik sorunların eğitime yansımaları
*	Eğitim ve öğretimde kullanılan cihaz ve makinelerin yüksek teknolojilere sahip olması nedeniyle bakım, onarımlarının pahalı olması dolayısıyla okulların maddi yönden zorlanması
*	Bilim ve teknolojiadaki ilerlemeler nedeniyle gelişen yeni meslek ve iş alanlarından kaynaklanan sorunlar
*	İlimizde, kırsaldan kent merkezine doğru yaşanan iç göçten dolayı okul yapımı planlamasında sıkıntı yaşanması

Tablo 27. Sosyal Faktörler

OLUMLU	
*	Merkez ilçe fazla göç almadığı ve nüfus oranının az olması nedeniyle suç oranının diğer illere oranla düşük olması
*	İlimizin her alanda yetiştirdiği insanlarıyla ülkemizin sosyal, kültürel ve siyasal yapılanmasına önemli katkılar sağlaması, çevre illerin ilimize bakış açılarının olumlu yönde gelişmesine
*	İlimizin farklı sosyo-kültürel yapılarla sahip olmasına rağmen yaşadığı huzurla ulusal bütünlüğümüzün korunmasına katkı sağlaması
*	İlimizin tarihi dokusunun zenginliği
*	Manevi ve kültürel zenginliğe sahip bir il olması
*	Ülkemizin gelişen sanayisinin kalifiye eleman ihtiyacının karşılanması amacıyla mesleki teknik eğitime önem verilmesi

OLUMSUZ	
*	Çocukların gelişen ve büyüyen çevreleri (kent yaşamı, e-ortam vb) dolayısı ile olumsuz ortamlardan korunmalarına yönelik rehberlik ihtiyaçlarının artması
*	Bireylerin gelişen kitle iletişim araçlarının olumlu katkılarının yanında, olumsuz etkilerine de maruz kalmaları
*	Hayat boyu öğrenme ve meslek içi eğitim konusunda hizmet üretme ve hizmeti talep etmede yaşanan sorunlar ve isteksiz tutumlar

Tablo 28. Teknolojik Faktörler

OLUMLU		OLUMSUZ	
*	*Teknoloji kullanma bakımından Türkiye ortalamasına yakın bir konumda bulunması	*	Sürekli gelişen ve değişen teknolojileri takip etme zorunluluğundan doğan maddi kaynak sorunu
*	E-Devlet sisteminin gelişmesi	*	Eğitimin yerel ihtiyaçları karşılama boyutunu aşır global bir boyut kazanması ve eğitim ortam ve süreçlerinin bu duruma uygun (yabancı dil vb.) hale getirilememesi
*	Bakanlığımızın e-okul internet hizmetlerinin kurumlarımızda etkin kullanımı	*	E-ortamın güvenliğinin tam sağlanamaması
*	Kitle iletişim araçlarında ve ulaşımda yeni teknolojilerin kullanılması	*	E-ortamdan kaynaklanan (Örneğin; Dönem ve yıl sonu işlemler dolayısı ile gerçekleşen yüklenmelere zaman zaman cevap verememesi) sorunlar
		*	Gelişen e-ortamın yersiz, kötüye kullanımları ve yeni gelişen suçlar

Tablo 29. Etik/Yasal Kurallar

OLUMLU		OLUMSUZ	
*	Uluslararası çocuk haklarına yönelik yasal düzenlemelerin, kuralların geliştirilmesi	*	Uluslararası ve ülkelerde gelir dağılımı ve eğitim yönünden bölgesel farklılıklarının tam anlamıyla giderilememesi
*	İnsan hakları konusunda insanlığın her geçen gün olumlu yönde gelişmesi	*	Bütün insanların çocuklarının eğitime yönelik duyarlılıklarının aynı oranda olmaması
*	Tüm insanlık nezdinde eğitimin gereğine inanç, bilinç ve duyarlılığının artması	*	Günümüzün ihtiyaçlarına cevap vereceği kabul edilen "Gelişimsel Rehberlik" anlayışına uygun rehberlik hizmetlerinin nicel ve nitel yönden geliştirilememesi
*	Eğitimde fırsat eşitliğine yönelik alınan tedbirlerin her geçen gün daha artırılması hususundaki çabalar	*	Eğitim çalışanları ve eğitim paydaşlarında; eğitim- öğretim, disiplin vb. alanlarda evrensel değerlerle yerel değerlerin olumlu yönde ve etkili bir şekilde harmanlanarak ortak asgari müştereklerin zihinlerde hemfikir hale getirilememesi
*	Eğitimi kolaylaştıran eğitim araç-gereç ve teknolojik ekipmanların ucuzlaması dolayısı ile bunlara her öğrencinin ulaşımın yaygınlaşması	*	Dünyadaki ticaretin bazı dillerin tekeline girmesinin eğitimden beklentide farklı amaç ve düşüncelerin gelişmesine, bununda eğitimde amaç netliğinin kaybolmasına neden olması
*	Eğitim çalışanlarının eğitim-donanım yönünden standartlarının artması		

Tablo 30. Ekolojik Faktörler

OLUMLU		OLUMSUZ	
*	Dünyada tüm toplumlarda artan çevre bilinci	*	Gelişen sanayiden kaynaklanan atığın çevreye olumsuz yansımaları
*	Çevre hakkında uluslararası bağlayıcı yasal düzenlemelerin yapılması	*	Çevre koruma amaçlı geliştirilen uluslar arası yasal düzenlemelere bazı ülkelerin onay vermemesi, gereklerini yerine getirmemesi
*	Çevre hakkında uluslararası duyarlılığı artırmaya yönelik STK'ların kurulması ve çalışması	*	Tatlı su rezervlerinin kirlenmesi
*	Çevreye zararlı müdahalelerin sınır tanımayan bir duyarlılıkla durdurulmaya çalışılması ve meydana gelen kazalara yönelik uluslararası yardım çabalarının gelişmesi	*	Doğal orman ve su kıyılarının yapılaşmasının önlenememesi
*	Fosil yakıt yerine doğal enerji kaynaklarına yönelik bir yönelişin tüm dünyada gelişmesi	*	Bitki ve hayvan yetiştirilmesinde doğaya aykırı müdahalelerin (genlerle oynama) geliştirilmesi
*	Fosil yakıt kullanan araçların çevreye az atık üreten ve az tüketmeleri için teknolojilerin geliştirilmesi ve bu konuda tüm dünyada Ar-Ge'ye önem verilmesi	*	Doğal kaynaklardan (malzemelerden) uzaklaşarak, ya fosil yakıtların ya da doğada bulunmayan yeni maddelerin üretilmesi ve kullanımının artması
*	Doğal ortamların eğitim ortamlarını (okul) olumsuz etkilemesine karşı (soğuk-sıcak-yağış-ulaşım vb.) teknoloji ve tedbirlerin gelişmesi	*	Bazı hayvan türlerinin neslinin tükenmesi, bazı bitki türlerinin yok olmasıyla ekolojik dengelerin bölge bölge bozulmasının tüm Dünyada önlenememesi

Tablo 31. Fırsatlar

Eğitim ve Öğretime Erişim		Eğitim ve Öğretimde Kalite		Kurumsal Kapasite	
1.	Eğitimin sürdürülebilir ekonomik kalkınmadaki işlevi konusunda toplumsal farkındalık	1.	Geniş bir paydaş kitlesinin varlığı	1.	Üst politika belgelerinde eğitimin öncelikli alan olarak yer alması
2.	Ulaşım ve erişim ağının gelişmesi	2.	Kaliteli eğitim ve öğretime ilişkin talebin artması	2.	Şehrin sosyo-ekonomik yapısı ve kültürel seviyesinin çevre illere göre daha iyi olması
3.	Devletin özel eğitime muhtaç öğrencilere sunduğu destek	3.	Gelişen teknolojilerin eğitimde kullanılabilirliğinin artması	3.	Merkezi yönetim bütçesinden eğitime ayrılan payın artış eğiliminde olması
4.	İlimizin zengin bir tarihi ve kültürel mirasa sahip olması	4.	Sektörün mesleki ve teknik eğitim konusunda iş birliğine açık olması	4.	Hayırseverlerin eğitim ve öğretime katkı sağlaması
5.	Hayat boyu öğrenmeyi destekleyen devlet politikalarının varlığı	5.	Eğitimde teknoloji kullanımının artırılmasına yönelik büyük ölçekli (EBA vb.) projelerin yürütülmesi	5.	Sosyal medyanın geniş kitlelerce kullanılıyor olması
6.	Eğitim ve öğretime yönelik talebin giderek artması	6.	Sektörle iş birliği yapılmasına imkân veren mevzuatın bulunması	6.	İlimizde organize sanayide vasıflı işgücüne ihtiyaç duyulması
7.	İlimizde üniversitenin bulunması			7.	Eğitime destek sağlayan STK'ların bulunması

Tablo 32. Tehditler

Eđitim ve Öğretime Erişim	
1.	Kişiler arasındaki sosyo-ekonomik eşitsizlikler
2.	Öğrenci ve ailelerin meslekler ve iş hayatıyla ilgili yeterli bilgiye sahip olmaması
3.	Öğretmen, yönetici ve ailelerin özel eğitim konusunda yeterli bilgiye ve duyarlılığa sahip olmaması
4.	Özel sektörün eğitim yatırımlarının yeterli düzeyde olmaması
5.	Bazı okul türlerine yönelik olumsuz toplumsal algı
6.	Nüfus hareketleri ve kentleşmede yaşanan hızlı değişim
7.	

Eđitim ve Öğretimde Kalite	
1.	Haftalık ders saatlerinin öğrencilerin gelişim düzeylerine uygun olmaması
2.	Mesleki yönlendirmede öğrencilerin ilgi ve yeteneklerinin dikkate alınmaması
3.	Beceri eğitimi için nitelikli ve istekli işletme yetersizliği
4.	Eđitime sınav odaklı yaklaşım ve sınav kaygısı
5.	Bireylerde oluşan teknoloji bağımlılığı ve medyanın olumsuz etkileri
6.	İnternet ortamında oluşan bilgi kirliliği, doğru ve güvenilir bilgiyi ayırt etme güçlüğü
7.	Toplumda kitap okuma, spor yapma, sanatsal ve kültürel faaliyetlerde bulunma alışkanlığının yetersiz olması
8.	Zararlı alışkanlıkların yaygınlaşma eğiliminde olması
9.	Yerleşkeler arası gelişmişlik farkı

Kurumsal Kapasite	
1.	Eđitimin niteliğini artırmaya yönelik bütçenin yetersizliği
2.	İlimizin 1. ve 2. Derece deprem bölgesinde yer alması
3.	Yönetici, öğretmen ve diğer eğitim çalışanlarının kişisel ve mesleki gelişimlerine yönelik merkezi hizmet içi eğitim faaliyetlerinin yetersiz olması
4.	Siyasi ve sendikal grupların atama ve görevlendirmelerde etkili olma isteđi
5.	Mevzuatın açık, anlaşılır ve ihtiyaca uygun hazırlanmaması nedeniyle güncelleme ihtiyacının sıklıkla ortaya çıkması
6.	Eđitim politikalarında çok sık değişiklik yapılması ve eğitim sistemindeki düzenlemelere ilişkin pilot uygulamaların yetersizliği
7.	Eđitim ve öğretimin finansmanında yerel yönetimlerin katkısının yetersiz olması
8.	Gelişen ve değişen teknolojiye uygun donatım maliyetinin yüksek olması
9.	Medyada eğitim ve öğretime ilişkin çoğunlukla olumsuz haberlerin ön plana çıkarılması

2.10 Tespit ve İhtiyaçların Belirlenmesi

Gelişim ve sorun alanları analizi ile GZFT analizi sonucunda ortaya çıkan sonuçların planın geleceğe yönelim bölümü ile ilişkilendirilmesi ve buradan hareketle hedef, gösterge ve eylemlerin belirlenmesi sağlanmaktadır.

Gelişim ve sorun alanları ayrımında eğitim ve öğretim faaliyetlerine ilişkin üç temel tema olan Eğitime Erişim, Eğitimde Kalite ve kurumsal Kapasite kullanılmıştır. Eğitime erişim, öğrencinin eğitim faaliyetine erişmesi ve tamamlamasına ilişkin süreçleri; Eğitimde kalite, öğrencinin akademik başarısı, sosyal ve bilişsel gelişimi ve istihdamı da dâhil olmak üzere eğitim ve öğretim sürecinin hayata hazırlama evresini; Kurumsal kapasite ise kurumsal yapı, kurum kültürü, donanım, bina gibi eğitim ve öğretim sürecine destek mahiyetinde olan kapasiteyi belirtmektedir.

Tablo 33.

Eğitime Erişim	Eğitimde Kalite	Kurumsal Kapasite
<p>Okullaşma Oranı</p> <ul style="list-style-type: none">Okul öncesi eğitimde okullaşma.Eğitim – Öğretimi tamamlamaEğitim – Öğretime katılımÖğrenci gelişimine yönelik veli eğitimleri.	<p>Akademik Başarı</p> <ul style="list-style-type: none">Öğrenci başarısıBilimsel, kültürel, sanatsal ve sportif faaliyetlerYabancı Dil ve HareketlilikOkul sağlığı ve hijyenZararlı alışkanlıklarDezavantajlı öğrencilere yönelik faaliyetlerÇalışanların Erasmus ve E-twinning gibi ulusal ve uluslararası projelerde hareketliliğiÇalışanların ödüllendirilmesi ve motivasyonİnternetin tehlikeleri ve e-güvenlik seminer ve çalışmaları	<p>Kurumsal İletişim</p> <ul style="list-style-type: none">Duyuruların zamanında yapılmasıVeli iletişimde teknolojinin kullanılabilir olmasıKurumlar arası iletişimin hızlı ve yaygın olması.
<p>Okula Devam/ Devamsızlık</p> <ul style="list-style-type: none">Devamsızlık yapan öğrencilerin takibinin yapılmasıRehberlik servisi ile ilgili ev ziyaretlerinin gerçekleştirilmesiRehberlik Araştırma Merkezi tarafından okullarda eğitim alamayan bireylere evlerinde ve hastanelerde eğitim verilmesinin sağlanması	<p>Sosyal, Kültürel ve Fiziksel Gelişim</p> <ul style="list-style-type: none">Okul ve kurumların sosyal, kültürel, sanatsal ve sportif faaliyet alanlarına katılımıPaydaş memnuniyetine yönelik eğitim- öğretim ortamlarının artırılması	<p>Kurumsal Yönetim</p> <ul style="list-style-type: none">Beşeri altyapıFiziki ve mali altyapıYönetim ve organizasyonEnformasyon teknolojilerinin kullanımının artırılması
<p>Okula Uyum, Oryantasyon</p> <ul style="list-style-type: none">Paydaş kitlesinin okula uyumlu olması	<p>Sınıf Tekrarı</p> <ul style="list-style-type: none">Veli ve öğretmen görüşleri sonrasında gerektiğinde uygulanması	<p>Bina ve Yerleşke</p> <ul style="list-style-type: none">Orta Okul ve İlkokulun aynı binada ve aynı bahçede olması

Özel Eğitime İhtiyaç Duyan Bireyler	İstihdam Edilebilirlik ve Yönlendirme	Donanım
<ul style="list-style-type: none"> Rehberlik Araştırma Merkezi ve Rehberlik Servisi çalışmalarının devamı 	<ul style="list-style-type: none"> Yakın çevrede bulunan bir üst eğitim- öğretim kurumlarının sayıca fazla olması 	<ul style="list-style-type: none"> Teknolojik donanımın olması
Yabancı Öğrenciler	Öğretim Yöntemleri	Temizlik, Hijyen
⌋	<ul style="list-style-type: none"> Aktif öğrenme, grup ve ekip çalışmaları, uygulama, gezi vb. 	⌋
Hayat boyu Öğrenme	Ders araç gereçleri	İş Güvenliği, Okul Güvenliği
⌋	<ul style="list-style-type: none"> Harita, afiş ve levhalar Geometri ve kesir takımları vb. 	<ul style="list-style-type: none"> İş güvenliği planının olması Okul güvenlik personelinin bulunması
		Taşıma ve servis
		<ul style="list-style-type: none"> Okulda servis taşımacılığının yapılıyor olması

Tablo 34.

1.TEMA: EĞİTİM VE ÖĞRETİME ERİŞİM	
1	Okul öncesi eğitimde okullaşma
2	Eğitim öğretimi tamamlama
3	Eğitim öğretime katılım
4	Öğrenci gelişimine yönelik veli eğitimleri
2.TEMA: EĞİTİM VE ÖĞRETİMDE KALİTE	
1	Öğrenci başarısı
2	Bilimsel, kültürel, sanatsal ve sportif faaliyetler
3	Yabancı dil ve hareketlilik
4	Okul sağlığı ve hijyen
5	Okul güvenliği
6	Zararlı alışkanlıklar
7	Dezavantajlı öğrencilere yönelik faaliyetler
8	Çalışanların ulusal ve uluslararası faaliyetlerde yer alması
9	Çalışanların ödüllendirilmesi ve motivasyon
10	İnternetin tehlikeleri ve e-güvenlik seminer ve çalışmaları
3.TEMA: KURUMSAL KAPASİTE	
1	Beşeri alt yapı
2	Fiziki ve mali alt yapı
3	Yönetim ve organizasyon
4	Enformasyon teknolojilerinin kullanımının artırılması
5	Okul ve kurumların sosyal, kültürel, sanatsal ve sportif faaliyet alanlarına erişim (yetersizliği)
6	İkili eğitim
7	Özel eğitime ihtiyaç duyan öğrencilere uygun eğitim ve öğretim alanları
8	Paydaş memnuniyetine yönelik eğitim öğretim ortamlarının artırılması
9	Bürokrasinin azaltılması

3.BÖLÜM

GELECEĞE BAKIŞ

3. GELECEĞE BAKIŞ

Okul Müdürlüğümüzün Misyon, vizyon, temel ilke ve değerlerinin oluşturulması kapsamında öğretmenlerimiz, öğrencilerimiz, velilerimiz, çalışanlarımız ve diğer paydaşlarımızdan alınan görüşler, sonucunda stratejik plan hazırlama ekibi tarafından oluşturulan Misyon, Vizyon, Temel Değerler; Okulumuz üst kurulana sunulmuş ve üst kurul tarafından onaylanmıştır.



3.1. Misyon

Milli kültür öğelerini tanıyan ve özümseyen, buna göre değişimleri ve yenilikleri yorumlayarak katılımcı bir anlayışla hedeflerini koyabilen, evrensel, insan haklarına, demokrasiye ve değerlerine saygılı, bilimsel düşünebilen ve milli değerlerini gelecek kuşaklara aktarabilen, sorumluluk sahibi, yurttaş olma bilincine sahip kendini ifade edebilen, yeniliğe ve değişime açık, üretken bireyler yetiştirmek.



3.2. Vizyon

Topluma yararlı, Türkiye Cumhuriyeti'ne sahip çıkan, ahlaklı, yaratıcı ve pozitif düşünen, ve yarattığı değerlerle ülkesini tüm dünyada temsil eden demokrasi ve insan haklarına saygılı, nitelikli bireyler yetiştirmektir.

3.3.Temel Değerler

Tablo 35.

İlkelerimiz	
1	Paydaşlar eşitlikten yararlanır.
2	Paydaşların yöneltmesi yapılır.
3	Paydaşlara fırsat eşitliği tanınır.
4	Veli-Öğrenci-Öğretmenin işbirliği içinde çalışmaları sağlanır.
5	Değişim ve yenileşme uyum.
6	Açıklık ve erişebilirlik.
7	Katılım ve sorumluluk bir arada değerlendirilir.
8	Sürekli ve sağlıklı iletişim.
9	Hesap verebilirlik.

Tablo 36.

Temel Değerlerimiz	
1	Ülkemizin geleceğinden sorumluyuz.
2	Eğitime yapılan yardımı kutsal sayar ve her türlü desteği veririz.
3	Toplam Kalite Yönetimi felsefesini benimseriz.
4	Kurumda çalışan herkesin katılımı ile sürecin devamlı olarak iyileştirileceğine ve geliştirileceğine inanırız.
5	Sağlıklı bir çalışma ortamı içerisinde çalışanları tanıyarak fikirlerine değer verir ve işimizi önemseriz.
6	Mevcut ve potansiyel hizmet bekleyenlerin ihtiyaçlarına odaklanırız.
7	Kendimizi geliştirmeye önem verir, yenilikçi fikirlerden yararlanırız.
8	Öğrencilerin, öğrenmeyi öğrenmesi ilk hedefimizdir.
9	Okulumuzla ve öğrencilerimizle gurur duyarız.
10	Öğrencilerimizi, yaratıcı yönlerinin gelişmesi için teşvik ederiz.
11	Öğrenme problemi olan öğrencilerimiz için özel destek programları hazırlarız.
12	Biz, birbirimize ve kendimize güveniriz.
13	Öğrencilerimiz, bütün çalışmalarımızın odak noktasıdır.

3.4 AMAÇ, HEDEF VE PERFORMANS GÖSTERGESİ İLE STRATEJİLERİN BELİRLENMESİ



Amaç ve Hedeflere İlişkin Mimari

Tablo 37.

TEMA:	Eğitim ve Öğretime Erişim Katılım
STRATEJİK AMAÇ 1.	Öğrencilerin eğitim öğretime etkin katılımlarıyla donanımlı olarak bir üst öğrenime geçişi sağlanacaktır.
Hedef 1.1.	Öğrenme kayıpları önleyici çalışmalar yapılarak azaltılacaktır.
TEMA:	Eğitim ve Öğretimde Kalite
STRATEJİK AMAÇ 2.	Öğrencilere medeniyetimizin ve insanlığın ortak değerleriyle çağın gereklerine uygun bilgi, beceri, tutum ve davranışlar kazandırılacaktır.
Hedef 2.1.	Öğrencilerin akademik başarılarıyla birlikte tasarım ve girişimcilik yönlerini artırmaya yönelik bütüncül çalışmalar yürütülecektir.
TEMA:	Kurumsal Kapasite
STRATEJİK AMAÇ 3	Eğitim ortamlarının fiziki imkânları geliştirilecektir.
Hedef 3.1.	Temel eğitimde okulların niteliğini arttıracak uygulama ve çalışmalara yer verilecektir.
TEMA:	Eğitim ve Öğretimde Kalite
STRATEJİK AMAÇ 5.	Temel eğitimde öğrencilerin kaliteli eğitime erişimleri fırsat eşitliği temelinde artırılarak bilişsel, duyuşsal ve fiziksel olarak çok yönlü gelişimleri sağlanacak ve temel hayat becerilerini edinmiş öğrenciler yetiştirilecektir.
Hedef 5.1.	Öğrencilerin bilimsel, kültürel, sanatsal, sportif ve toplum hizmeti alanlarında ders dışı etkinliklere katılım oranı artırılabilecektir.

Tablo 38.

TEMA: Eğitim Öğretime Erişim ve Katılım	
Okul/Kurum Türü: Ortaokul	
Amaç	A1. Öğrencilerin eğitim öğretime etkin katılımlarıyla donanımlı olarak bir üst öğrenime geçişi sağlanacaktır.
Hedef	H1.1. Öğrenme kayıpları önleyici çalışmalar yapılarak azaltılacaktır.
Performans Göstergeleri	PG 1.1.1. Bir eğitim ve öğretim yılında destekleme ve yetiştirme kurslarına kayıt yaptıran öğrenci oranı (%) PG 1.1.2. Destekleme ve yetiştirme kurslarına devam eden öğrencilerin katılım sağladığı derslerin not ortalaması PG 1.1.3. 20 gün ve üzeri özürsüz devamsızlık yapan öğrenci oranı (%) PG 1.1.4. 20 gün ve üzeri özürlü devamsızlık yapan öğrenci oranı (%)
Stratejiler	S1. Öğrencilerin genel derslerdeki kazanım eksiklikleri tespit edilerek destekleme ve yetiştirme kurslarıyla akademik yeterliklerinin artırılması sağlanacaktır. S2. Dijital platformlar aracılığıyla öğrencilerin tamamlayıcı ve destekleyici eğitim almaları sağlanacaktır. S3. DYK'lara yönelik ders içeriklerine katkı sağlayacak etkinlik, okuma vb aktivitelerin zenginleştirilmesi sağlanacaktır. S4. DYK içerikleri öğrencinin hazır bulunuşluk seviyesi dikkate alınarak hazırlanacaktır. S5. Öğrencilerin devamsızlık nedenleri tespit edilerek devamsızlığa neden olan etmenler giderilecektir.

Tablo 39.

TEMA: Eğitim ve Öğretimde Kalite	
Okul/Kurum Türü: Ortaokul	
Amaç	A2. Öğrencilere medeniyetimizin ve insanlığın ortak değerleriyle çağın gereklerine uygun bilgi, beceri, tutum ve davranışlar kazandırılacaktır.
Hedef	H1. Öğrencilerin akademik başarılarıyla birlikte tasarım ve girişimcilik yönlerini artırmaya yönelik bütüncül çalışmalar yürütülecektir.
Performans Göstergeleri	PG 1.1 Matematik dersi yıl sonu puanı ortalaması PG 1.2 Türkçe dersi yıl sonu puanı ortalaması PG 1.3 Fen Bilimleri dersi yıl sonu puanı ortalaması PG 1.4 Sosyal Bilimler dersi yıl sonu puanı ortalaması PG 1.5 Yabancı dil dersi yıl sonu puanı ortalaması PG 1.6 Öğrenci başına okunan kitap sayısı PG 1.7 Okulun katılım sağladığı ulusal ve uluslararası proje sayısı PG 1.8 Bir eğitim ve öğretim yılında yerel, ulusal ve uluslararası proje, yarışma vb. etkinliklere katılan öğrenci oranı (%) PG 1.9 Ortaokul 5. sınıflarda yabancı dil ağırlıklı eğitim alan öğrenci oranı
Stratejiler	S1 Öğrencilerin kazanım eksiklikleri tespit edilerek destekleme ve yetiştirme kurslarıyla akademik yeterliklerinin artırılması sağlanacaktır. S2 Öğrencilerin kompozisyon, resim, şiir vb. yarışmalara katılımları teşvik edilecek, okul içerisinde yapılan yarışmalarda öğrencilerin ödüllendirilmesi sağlanacaktır. S3 Okul kütüphanesi zenginleştirilecek, öğrencilerin kitap okumasını teşvik edecek etkinlikler düzenlenecektir. S4 Öğrencilerin yerel, ulusal ve uluslararası proje ve yarışmalara katılmaları teşvik edilecektir. S5 Öğrencilerin ortaokul 5. sınıflarda yabancı dil ağırlıklı eğitim almaları sağlanacaktır.

Tablo 40.

TEMA: Kurumsal Kapasite	
Okul/Kurum Türü: Ortaokul	
Amaç	A3. Eğitim ortamlarının fiziki imkânları geliştirilecektir.
Hedef	H1. Temel eğitimde okulların niteliğini arttıracak uygulamalara ve çalışmalara yer verilmesi sağlanacaktır.
Performans Göstergeleri	P 1.1 İyileştirilen fiziki mekân sayısı.
Stratejiler	S1 Fiziki mekânların (derslikler, spor salonu, kütüphaneler, atölyeler vb.) iyileştirilmesi için kamu idareleri, belediyeler ve işverenlerle iş birlikleri yapılacaktır.

Tablo 41.

TEMA: Eğitim Öğretimde Kalite	
Okul/Kurum Türü: Ortaokul	
Amaç	A5. Ortaokul kademesinde öğrencilerin kaliteli eğitime erişimleri fırsat eşitliği temelinde artırılarak bilişsel, duyuşsal ve fiziksel olarak çok yönlü gelişimleri sağlanacak ve temel hayat becerilerini edinmiş öğrenciler yetiştirilecektir.
Hedef	H5.1 Öğrencilerin bilimsel, kültürel, sanatsal, sportif ve toplum hizmeti alanlarında ders dışı etkinliklere katılım oranı artırılacaktır
Performans Göstergeleri	PG 1.1 Okulda bir eğitim ve öğretim döneminde bilimsel, kültürel, sanatsal ve sportif alanlarda en az bir faaliyete katılan öğrenci oranı (%) PG 1.2 Bir eğitim ve öğretim yılında en az iki sosyal sorumluluk ve toplum hizmeti çalışmalarına katılan öğrenci oranı (%) PG 1.3 Bir eğitim ve öğretim yılında yerel, ulusal ve uluslararası proje, yarışma vb. etkinliklere katılan öğrenci oranı (%) PG 1.4 Okulda bir eğitim ve öğretim yılında geleneksel çocuk oyunları alt başlığında en az bir faaliyete katılan öğrenci oranı (%) PG 1.5 Okulda bir eğitim ve öğretim yılında geleneksel çocuk oyunlarına yönelik olarak düzenlenen alan/mekan sayısı.
Stratejiler	S1 Her bir öğrencinin bir kulüp faaliyetinde aktif olarak yer alması sağlanarak kulüp faaliyetlerinin etkinliği artırılacaktır. S2 Öğrencilerin seviyelerine uygun olarak toplumsal sorunların çözümüne katkı sağlamak ve farkındalık oluşturmak amacıyla afet ve acil durum, çevre, eğitim, spor, kültür ve turizm, sağlık ve sosyal hizmetler alanlarında toplum hizmeti faaliyetlerine katılımları artırılacaktır. S3 Okul bünyesinde yarışmalar düzenlenecektir. S4 Diğer kurum ve kuruluşlarla iş birliği içerisinde yürütülen bilimsel, sosyal, kültürel, sanatsal ve sportif alanlardaki faaliyetler artırılacaktır. S5 Okul bahçeleri çocukların geleneksel oyunlarla vakit geçirmelerini sağlayacak ve gelişimlerini destekleyecek şekilde etkin olarak kullanılacaktır S6 Okul bünyesinde etkinlikler düzenlenecektir. S7 Öğrencilerin yerel, ulusal ve uluslararası proje ve yarışmalara katılmaları teşvik edilecektir. S8 E-okul sisteminde bulunan sosyal etkinlik modülünde gerçekleştirilen etkinlikler işlenecektir. S9 Okul bahçeleri geleneksel çocuk oyunlarına yönelik düzenlenecektir. S10 Öğrenci seviyesine ve öğretim programı kazanımlarına uygun olarak geleneksel çocuk oyunları ders içi etkinliklerde kullanılacaktır. S11 Eğitim- öğretim yılı içerisinde okullarda geleneksel çocuk oyunları şenliği yapılacaktır

Tablo 42.

TEMA	EĞİTİM-ÖĞRETİME ERİŞİM ve KATILIM						
Amaç1	A1.Öğrencilerin eğitim öğretime etkin katılımlarıyla donanımlı olarak bir üst öğrenime geçişi sağlanacaktır.						
Hedef1.1	H1.1. Öğrenme kayıpları önleyici çalışmalar yapılarak azaltılacaktır.						
Performans Göstergeleri	Hedefe Etkisi	Başlangıç Değeri	2024	2025	2026	2027	2028
PG 1.1.1. Bir eğitim ve öğretim yılında destekleme ve yetiştirme kurslarına kayıt yaptıran öğrenci oranı (%)	40	%23	%26	%30	%34	%39	%41
PG1.1.3 20 gün ve üzeri özürsüz devamsızlık yapan öğrenci oranı (%)	2	%5	%4	%3	%2	%1	%1
PG1.1.4 20 gün ve üzeri özürlü devamsızlık yapan öğrenci oranı (%)	3	%6	%5	%3	%3	%2	%1
Koordinatör Birim	Okul Müdürü, Müdür Yardımcısı						
İşbirliği Yapılacak Birimler	Veli, Sınıf rehber öğretmenleri						
Riskler	Öğrencilerin kursa devam etme konusunda devamsızlık yapmaları, Velilerin yeterli bilgi sahibi olmadıkları için bu tür kurslara karşı yeterli özeni göstermemeleri						
Stratejiler	S1 Öğrencilerin genel derslerdeki kazanım eksiklikleri tespit edilerek destekleme ve yetiştirme kurslarıyla akademik yeterliklerinin artırılması sağlanacaktır. S2 Dijital platformlar aracılığıyla öğrencilerin tamamlayıcı ve destekleyici eğitim almaları sağlanacaktır. S3 DYK'lara yönelik ders içeriklerine katkı sağlayacak etkinlik, okuma vb aktivitelerin zenginleştirilmesi sağlanacaktır. S4 DYK içerikleri öğrencinin hazır bulunuşluk seviyesi dikkate alınarak hazırlanacaktır. S5 Öğrencilerin devamsızlık nedenleri tespit edilerek devamsızlığa neden olan etmenler giderilecektir.						
MaliyetTahmini	2.500,00						
Tespitler	Destekleme ve Yetiştirme Kursları ve Destek eğitim de dijital platformlar yerine yazılı ve görsel materyallerin daha çok kullanılması.						
İhtiyaçlar	Kurslarda öğrenci belirleme ve ölçme araçları,Kurs Test Kitapları						

Tablo 43.

TEMA	EĞİTİM-ÖĞRETİMDE KALİTE						
Amaç2	Öğrencilere medeniyetimizin ve insanlığın ortak değerleriyle çağın gereklerine uygun bilgi, beceri, tutum ve davranışlar kazandırılacaktır.						
Hedef2.1	Öğrencilere evrensel değerler, sağlıklı yaşam ve çevre bilinci duyarlılığı kazandırılacaktır.						
Performans Göstergeleri	Hedef Etkisi	Başlangıç Değeri	2024	2025	2026	2027	2028
PG1.2.1 Matematik dersi yıl sonu puanı ortalaması	25	% 30	%35	% 40	% 45	% 50	% 55
PG1.2.2 Türkçe dersi yıl sonu puanı ortalaması	25	% 35	% 40	% 45	% 50	% 55	% 60
PG1.2.3 Fen Bilimleri dersi yıl sonu puanı ortalaması	25	% 30	%35	% 40	% 45	% 50	% 55
PG1.2.4 Sosyal Bilimler dersi yıl sonu puanı ortalaması	25	% 40	%45	% 50	% 55	% 60	% 65
Koordinatör Birim	Okul müdürü, Müdür yardımcıları, Sınıf öğretmenleri, Rehber öğretmenler						
İşbirliği Yapılacak Birimler	İlçe Sağlık Birimleri, Belediyeler, İl ve İlçe Milli Eğitim Müdürlükleri						
Riskler	Öğrencilere aile de kitap okuma ve sağlıklı beslenme konusunda yeterince rol model olacak kişilerin olmaması. Yeterli eğitimlerin sağlanamaması						
Stratejiler	S1 Öğrencilerin kazanım eksiklikleri tespit edilerek destekleme ve yetiştirme kurslarıyla akademik yeterliklerinin artırılması sağlanacaktır. S2 Öğrencilerin kompozisyon, resim, şiir vb. yarışmalara katılımları teşvik edilecek, okul içerisinde yapılan yarışmalarda öğrencilerin ödüllendirilmesi sağlanacaktır. S3 Okul kütüphanesi zenginleştirilecek, öğrencilerin kitap okumasını teşvik edecek etkinlikler düzenlenecektir. S4 Öğrencilerin yerel, ulusal ve uluslararası proje ve yarışmalara katılmaları teşvik edilecektir. S5 Öğrencilerin ortaokul 5.sınıflarda yabancı dil ağırlıklı eğitim almaları sağlanacaktır.						
Maliyet Tahmini	18.000,00						
Tespitler	Verilen eğitimlerin sadece okulda kalması günlük hayatta uygulanması için velilerin yeterli desteği sağlamaması. Eğitime velilerin katılım oranının az olması.						
İhtiyaçlar	Eğitimler için diğer kurumlarla iş birliklerinin yapılması Bilgilendirme için afiş, broşür gibi materyallerin sağlanması						

Tablo 44.

TEMA	KURUMSAL KAPASİTE						
Amaç3	Eğitim ortamlarının fiziki imkânları geliştirilecektir.						
Hedef3.1	Temel eğitimde okulların niteliğini arttıracak uygulama ve çalışmalara yer verilecektir.						
Performans Göstergeleri	Hedefe Etkisi	Başlangıç Değeri	2024	2025	2026	2027	2028
PG3.1.1 İyileştirilen fiziki mekân sayısı.	100	100	%50	%55	%60	%70	%75
Koordinatör Birim	Okul Müdürü						
İşbirliği Yapılacak Birimler	Kamu idareleri , Özel Kuruluşlar						
Riskler	Belirlenen eksiklikler için yeterli bütçenin olmaması Yapılacak fiziki mekanlar için okullarda yeterli alanın olmaması Okul binasının iki farklı okul tarafından aynı anda kullanılması.						
Stratejiler	S1 Fiziki mekânların (derslikler, spor salonu, kütüphaneler, atölyeler vb.) iyileştirilmesi için kamu idareleri, belediyeler ve işverenlerle iş birlikleri yapılacaktır.						
Maliyet Tahmini	320.000,00						
Tespitler	İş birliği yapılacak birimlerden olumlu geri dönüşlerin olmaması Maaliyet konusunda yeterli parasal kaynakların olmaması						
İhtiyaçlar	Fiziki mekan için yeterli alanların oluşturulması Oluşturulacak alanlar için malzeme desteği						

Tablo 45.

TEMA	KALİTE						
Amaç4	Temel eğitimde öğrencilerin kaliteli eğitime erişimleri fırsat eşitliği temelinde artırılarak bilişsel, duyuşsal ve fiziksel olarak çok yönlü gelişimleri sağlanacak ve temel hayat becerilerini edinmiş öğrenciler yetiştirilecektir.						
Hedef4.1	Öğrencilerin bilimsel, kültürel, sanatsal, sportif ve toplum hizmeti alanlarında ders dışı etkinliklere katılım oranı artırılacaktır.						
Performans Göstergeleri	Hedefe Etkisi	Başlangıç Değeri	2024	2025	2026	2027	2028
PG4.1.1 Okulda bir eğitim ve öğretim döneminde bilimsel, kültürel, sanatsal ve sportif alanlarda en az bir faaliyete katılan öğrenci oranı (%)	20	% 10	% 12	% 16	% 19	% 21	% 24
PG4.1.2 Bir eğitim ve öğretim yılında yerel, ulusal ve uluslararası proje, yarışma vb. etkinliklere katılan öğrenci oranı (%)	20	% 3	% 6	% 10	% 12	% 15	% 18
PG4.1.3 Okulda bir eğitim ve öğretim yılında geleneksel çocuk oyunları alt başlığında en az bir faaliyete katılan öğrenci oranı (%)	20	% 4	% 7	% 10	% 14	% 16	% 20
PG4.1.4 Okulda bir eğitim ve öğretim yılında geleneksel çocuk oyunlarına yönelik olarak düzenlenen alan/mekan sayısı.	20	% 9	% 12	% 15	% 18	% 20	% 23
PG4.1.5 PG 1.5 Okulda bir eğitim ve öğretim yılında geleneksel çocuk oyunlarına yönelik olarak düzenlenen alan/mekan sayısı.	20	% 10	% 16	% 19	% 21	% 24	% 25
Koordinatör Birim	Okul müdürü, Müdür yardımcıları, Sınıf Öğretmenleri						
İşbirliği Yapılacak Birimler	Gençlik ve Spor Müdürlüğü, İlçe Milli Eğitim						
Riskler	-Okul dışı imkânların oluşturulmasında ilgili kurum ve kuruluşların yeterli desteği göstermemesi, - Yaz dönemlerinde bölgesel değişim programlarına yeterli talep olmaması, - Öğrencilerin sosyal girişimcilik konusundaki isteksizliği, - Okullara kaynak aktarılmasında kullanılacak kriterlerin belirsiz olması,						
Stratejiler	S1 Her bir öğrencinin bir kulüp faaliyetinde aktif olarak yer alması sağlanarak kulüp faaliyetlerinin etkinliği artırılacaktır. S2 Öğrencilerin seviyelerine uygun olarak toplumsal sorunların çözümüne katkı sağlamak ve farkındalık oluşturmak amacıyla afet ve acil durum, çevre, eğitim, spor, kültür ve turizm, sağlık ve sosyal hizmetler alanlarında toplum hizmeti faaliyetlerine katılımları artırılacaktır. S3 Okul bünyesinde yarışmalar düzenlenecektir. S4 Diğer kurum ve kuruluşlarla iş birliği içerisinde yürütülen bilimsel, sosyal, kültürel, sanatsal ve sportif alanlardaki faaliyetler artırılacaktır. S5 Okul bahçeleri çocukların geleneksel oyunlarla vakit geçirmelerini sağlayacak ve gelişimlerini destekleyecek şekilde etkin olarak kullanılacaktır S6 Okul bünyesinde etkinlikler düzenlenecektir. S7 Öğrencilerin yerel, ulusal ve uluslararası proje ve yarışmalara katılmaları teşvik edilecektir. S8 E-okul sisteminde bulunan sosyal etkinlik modülünde gerçekleştirilen etkinlikler işlenecektir. S9 Okul bahçeleri geleneksel çocuk oyunlarına yönelik düzenlenecektir. S10 Öğrenci seviyesine ve öğretim programı kazanımlarına uygun olarak geleneksel çocuk oyunları ders içi etkinliklerde kullanılacaktır. S11 Eğitim- öğretim yılı içerisinde okullarda geleneksel çocuk oyunları şenliği yapılacaktır						
Maliyet Tahmini	18.000,00						
Tespitler	- İlgili kurum ve kuruluşlarla iş birliği çalışmaları, - Okul bahçelerinin öğrencilerin çok yönlü gelişimini destekleyecek şekilde tasarlanması ve dersler ile ders dışı etkinliklerin kültürel kazanımlarla desteklenmesi, - Okul ve mahalle spor kulüpleri ile bölgesel değişim programları ve şartları elverişsiz okulların öğrenci ve öğretmenlerinin desteklenmesi için finansman sağlanması, - Okullar arası farklılıkları tespit etmek ve kaynakları adaletli bir şekilde paylaşım için sistem kurulması, - Hedeflenen başarıyı gösteremeyen öğrencilerin desteklenmesine yönelik mekanizmaların oluşturulması.						
İhtiyaçlar	Okul bahçelerindeki oyun alanlarını düzenleme çalışmalarının yapılması. İlgili kurumlarla iş birliği çalışmalarının yapılması.						

4.BÖLÜM

MALİYETLENDİRME

4.1. Maliyetlendirme

Kurumumuz 2024-2028 Stratejik Planı'nın maliyetlendirilmesi sürecindeki temel gaye, stratejik amaç, hedef ve eylemlerin gerektirdiği maliyetlerin ortaya konulması suretiyle politika tercihlerinin ve karar alma sürecinin rasyonelleştirilmesine katkıda bulunmaktır. Bu sayede, stratejik plan ile bütçe arasındaki bağlantı güçlendirilecek ve harcamaların önceliklendirilme süreci iyileştirilecektir.

Bu temel gayeden hareketle planın tahmini maliyetlendirilmesi şu şekilde yapılmıştır:

- ✓ Hedeflere ilişkin eylemler durum analizi çalışmaları sonuçlarından tespit edilmiştir,
- ✓ Eylemlere ilişkin tahmini maliyetler belirlenmiştir,
- ✓ Eylem maliyetlerinden hareketle hedef maliyetleri belirlenmiştir,
- ✓ Hedef maliyetlerinden yola çıkılarak amaç maliyetleri belirlenmiş ve amaç maliyetlerinden de stratejik plan maliyeti belirlenmiştir.
- ✓ Genel bütçe, valilikler, belediyeler ve okul aile birliklerinin yıllık bütçe artışları ve eğilimleri dikkate alındığında Kurumumuz 2024-2028 Stratejik Planı'nda yer alan stratejik amaçların gerçekleştirilebilmesi için tabloda da belirtildiği üzere beş yıllık süre için tahmini 410.000,00 TL'lik kaynağın elde edileceği düşünülmektedir.

Tablo 46. Kaynak Tablosu

Kaynak Tablosu	2024	2025	2026	2027	2028	Toplam
Genel Bütçe	0	0	0	0	0	0
Valilikler ve Belediyelerin Katkısı	0	0	0	0	0	0
Diğer (Okul Aile Birlikleri)	65.000,00	80.000,00	90.000,00	110.000,00	130.000,00	410.000,00
TOPLAM	65.000,00	80.000,00	90.000,00	110.000,00	130.000,00	410.000,00

Müdürlüğümüz stratejik planında 4 hedef bulunmaktadır. Söz konusu hedeflere ilişkin bütçe dağılımları 5 yıllık olarak alttaki tabloda belirtilmiştir. Tabloda görüldüğü üzere son iki yılın gelir ve giderlerinde yaşanan artıştan hareketle hazırlanan beş yıllık maliyetlendirme sonucunda Müdürlüğümüzün tahmini olarak 4.099.395 TL'lik bir harcama yapacağı düşünülmektedir. Plan dönemi amaç maliyetlerine ilişkin alttaki tabloda ayrıntılı bilgiye yer verilmiştir.

Tablo 47. Tahmini Maliyet Tablosu

Amaç ve Hedef No	2024	2025	2026	2027	2028	Beş Yıllık Toplam
AMAÇ 1	80.000	107.200	145.792	201.193	285.694	819.879
Hedef 1	80.000	107.200	145.792	201.193	285.694	819.879
AMAÇ 2	40.000	53.600	72.896	100.596	142.847	409.939
Hedef 1	40.000	53.600	72.896	100.596	142.847	409.939
AMAÇ 3	120.000	160.800	218.688	301.789	428.541	1.229.818
Hedef 1	120.000	160.800	218.688	301.789	428.541	1.229.818
AMAÇ 4	120.000	160.800	218.688	301.789	428.541	1.229.818
Hedef 1	120.000	160.800	218.688	301.789	428.541	1.229.818
AMAÇ TOPLAM	400.000	536.000	728.960	1.005.965	1.428.470	4.099.395

5.BÖLÜM

İZLEME VE DEĞERLENDİRME

5. İZLEME VE DEĞERLENDİRME

İzleme, stratejik plan uygulamasının sistematik olarak takip edilmesi ve raporlanmasıdır. Değerlendirme ise uygulama sonuçlarının amaç ve hedeflere kıyasla ölçülmesi ile söz konusu amaç ile hedeflerin tutarlılık ve uygunluğunun analizi olarak tanımlanmaktadır. Stratejik planda ortaya konulan hedeflere ilişkin olarak yıllık iş planlarının oluşturulması ve hedeflere ilişkin somut göstergelerin geliştirilmesi önem arz etmektedir. Diğer taraftan, stratejik planın gerçekleştirilmesinde etkili bir izleme ve değerlendirme sisteminin kurulması temel kritik başarı faktörü olarak görülmektedir. 5018 sayılı kanun çerçevesinde hazırlanan yıllık raporların yanı sıra yıl içindeki uygulamaların takibine imkan tanıyacak belirli periyotları içeren raporlama ile uygulamaların izlenmesi ve gerekli değerlendirmelerin yapılarak faaliyetlerin sürekli olarak iyileştirilmesinin sağlanması öngörülmektedir.

Barbaros Ortaokulu Müdürlüğü 2024-2028 Stratejik Planı İzleme ve Değerlendirme Modeli'nin çerçevesini;

1. 2024-2028 Stratejik Planı ve performans programlarında yer alan performans göstergelerinin gerçekleşme durumlarının tespit edilmesi,
2. Performans göstergelerinin gerçekleşme durumlarının hedeflerle kıyaslanması,
3. Sonuçların raporlanması ve paydaşlarla paylaşımı,
4. Gerekli tedbirlerin alınması süreçleri oluşturmaktadır.

Müdürlüğümüz 2024-2028 Stratejik Planında yer alan performans göstergelerinin gerçekleşme durumlarının tespiti yılda iki kez yapılacaktır. Yılın ilk altı aylık dönemini kapsayan birinci izleme kapsamında, Müdürlüğümüz strateji geliştirme birimi tarafından performans programlarında yer alan performans göstergelerinin gerçekleşme durumları tespit edilecektir. Göstergelerin gerçekleşme durumları hakkında hazırlanan rapor üst yöneticiye sunulacak ve böylelikle göstergelerdeki yıllık hedeflere ulaşılmasını sağlamak üzere gerekli görülebilecek tedbirlerin alınması sağlanacaktır.

Yılın tamamını kapsayan ikinci izleme dâhilinde; Müdürlüğümüz strateji geliştirme birimi tarafından performans programlarında yer alan performans göstergelerinin yıl sonu gerçekleşme durumları tespit edilecektir. Yılsonu gerçekleşme durumları, varsa gösterge hedeflerinden sapmalar ve bunların nedenleri üst yönetici başkanlığında birim yöneticilerince değerlendirilerek gerekli tedbirlerin alınması sağlanacaktır.

İzleme ve Değerlendirme Modeli



Tablo 48. Stratejik Plan İzleme Değerlendirme Süreci

İzleme Değerlendirme Dönemi	Gerçekleştirilme Zamanı	İzleme Değerlendirme Dönemi Süreç Açıklaması	Zaman Kapsamı
Birinci İzleme Değerlendirme Dönemi	Her Yılın Temmuz Ayı İçerisinde	-Performans göstergelerinin 6 aylık gerçekleşme durumlarına ilişkin verilerin toplanması ve konsolide edilmesi. -Göstergelerin gerçekleşme durumları hakkında hazırlanan raporun üst yöneticiye sunulması	Ocak Temmuz Dönemi
İkinci İzleme Değerlendirme Dönemi	İzleyen Yılın Şubat Ayı Sonuna Kadar	-Performans programlarında yer alan performans göstergelerinin yıllık gerçekleşme durumlarına ilişkin verilerin toplanması ve konsolide edilmesi. -Yılsonu gerçekleştirmelerinin, gösterge hedeflerinden sapmaların ve sapma nedenlerin değerlendirilerek gerekli tedbirlerin alınması	Tüm Yıl

E

EKLER:

EK-1 Paydaş Anketleri

Sevgili Öğrencimiz;

- Bu anketin amacı, okul hakkındaki görüşlerini toplamaktır.
- Bu anket, kimlik bilgileri girilmeden yapılmalıdır.
- Okul hakkında görüşlerini yansıtan kutuya "X" işareti koyarak neler düşündüğünü öğrenmemize yardımcı olabilirsin.
- Anketimize katıldığın için teşekkür ederiz.

NO	ORTAOKUL ÖĞRENCİLERİ İÇİN KONUBAŞLIKLARI	Kesinlikle	Katlıyorum	Kararsızım	Kesinlikle Katılmıyorum	Katılmıyorum
01-	Okuldakendimigüvende hissediyorum.	0	0	0	0	0
02-	Okul temiz ve hijyeniktir.	0	0	0	0	0
03-	Okulun fizikî koşullarını yeterlidir.	0	0	0	0	0
04-	Okul, yeni kabule dilen çocuklara uygun desteğe sağlar.	0	0	0	0	0
05-	Farklı kültürlerden gelen öğrencilerin bu okuldaki memnuniyetle karşılanacağını düşünüyorum.	0	0	0	0	0
06-	Öğretmenlerime ihtiyaç duyduğumda kolaylıkla görüşebilirim.	0	0	0	0	0
07-	Okul müdürüne ihtiyaç duyduğumda kolaylıkla görüşebilirim.	0	0	0	0	0
08-	Okul rehberlik servisinde ihtiyaçlarımda öğretilen faydalanabiliyorum.	0	0	0	0	0
09-	Okul kişisel hedefler belirlememde bu hedeflere ulaşmamda yeterli rehberlik ediyor.	0	0	0	0	0
10-	Okulumda yeterli maddesi için birçok fırsat var.	0	0	0	0	0
11-	Okul bana yeterli ders dışi etkinlikler sunar.	0	0	0	0	0
12-	Okul kulüpleri amacına uygun şekilde gelişime katkı sağlıyor.	0	0	0	0	0
13-	Öğretmenlerim sınıfta adil kurallara sahiptirler ve tarafsızlar.	0	0	0	0	0
14-	Öğretmenlerim benim için iyi performans göstermemi teşvik ediyor.	0	0	0	0	0
15-	Öğretmenlerim derslerini işlenişinde farklı ve ilginç yöntemler kullanır.	0	0	0	0	0
16-	Sınav ve ödevlerin benideğerlendirmek için adil ve yeterli olduğunu düşünüyorum.	0	0	0	0	0
17-	Okulda düzenlenen sanatsal ve kültürel faaliyetler yeterlidir.	0	0	0	0	0
18-	Okulda öğrencilerin görüşleri dikkate alınır.	0	0	0	0	0
19-	Okul kantininde yeterli sağlıklı yiyecekler var.	0	0	0	0	0
20-	DYK'leri yeterli buluyorum.	0	0	0	0	0

Kıymetli Öğretmenimiz;

- Bu anketin amacı, okul/kurum çalışmaları hakkındaki görüşlerinizi almaktır.
- Bu anket, kimlik bilgileri girilmeden yapılmalıdır.
- Okul hakkında görüşlerinizi yansıtan kutuya "X" işareti koyarak neler düşündüğünü öğrenmemize yardımcı olabilirsiniz.
- Anketimize katıldığınız için teşekkür ederiz.

NO	ÖĞRETMENLER İÇİN KONUBAŞLIKLARI					
		Kesinlikle Katlıyorum	Katlıyorum	Kararsızım	Kesinlikle Katılmıyorum	Katılmıyorum
01-	Okulun misyonu ve vizyonunu tam olarak anlıyorum.	0	0	0	0	0
02-	Okulda eğitim ve yönetim kalitesi sürekli olarak gelişiyor.	0	0	0	0	0
03-	Okul temiz ve hijyeniktir.	0	0	0	0	0
04-	Okul, öğrencilerin ve personelin güvenliğini sağlamak için uygun güvenlik önlemlerine sahiptir.	0	0	0	0	0
05-	Okul, yeni kabul edilen öğrencilere uygun desteği sağlar.	0	0	0	0	0
06-	Okulumuz meslek yeterliliğini geliştirme için eğitim fırsatları sunuyor.	0	0	0	0	0
07-	Okul yönetimimiz öğretmenleri etkin bir şekilde yönlendirir.	0	0	0	0	0
08-	Okulumuz, öğrencilerin öğrenme ilgisini uyandıracak bir öğrenme ortamı oluşturmuştur.	0	0	0	0	0
09-	Etkin bir öğretmen olmak için ihtiyaç duyduğum kaynaklara erişimim var.	0	0	0	0	0
10-	Bana sunulan kaynakları kullanmak için gereklieğitim sahibim.	0	0	0	0	0
11-	Okulumuzun, farklı ihtiyaçları olan öğrencileri desteklemek için etkin bir politikası vardır.	0	0	0	0	0
12-	Okulumuz müfredat uygulaması etkin bir şekilde izler.	0	0	0	0	0
13-	Okulumuz, velilere uygun etkinlikler düzenlemektedir.	0	0	0	0	0
14-	Diğer öğretmenlerle işbirliği yaparım.	0	0	0	0	0
15-	Okul personeli arasında dostane bir ilişki sürdürülür.	0	0	0	0	0
16-	Takım ruhumuzun moralimiz yüksek.	0	0	0	0	0
17-	Okulumuza aidiyet hissediyorum.	0	0	0	0	0

Kıymetli Velimiz;

- Bu anketin amacı, okul/kurum çalışmaları hakkındaki görüşlerinizi almaktır.
- Bu anket, kimlik bilgileri girilmeden yapılmalıdır.
- Okul hakkında görüşlerini yansıtan kutuya "X" işareti koyarak neler düşündüğünü öğrenmemize yardımcı olabilirsiniz.
- Anketimize katıldığınız için teşekkür ederiz.

NO	VELİLERİÇİN KONUBAŞLIKLARI	Kesinlikle Katılıyorum	Katılıyorum	Kararsızım	Kesinlikle Katılmıyorum	Katılmıyorum
01-	Okulun misyonu ve vizyonunu tam olarak anlıyorum.	0	0	0	0	0
02-	Okulda eğitim ve yönetim kalitesi sürekli olarak gelişiyor.	0	0	0	0	0
03-	Okul temiz ve hijyeniktir.	0	0	0	0	0
04-	Okul, öğrencilerin ve personelin güvenliğini sağlamak için uygun güvenlik önlemleri alır.	0	0	0	0	0
05-	Okul, yeni kabul edilen öğrencilere uygun desteğe sağlar.	0	0	0	0	0
06-	Okul, çocuğumun okumaya olan ilgisini geliştirmesine yardımcı olabilir.	0	0	0	0	0
07-	Okul çocuğumun öğrenme ilgisini güçlendiriyor.	0	0	0	0	0
08-	Okul çocuğumun ahlak gelişimini teşvik edebilir.	0	0	0	0	0
09-	Okulda kullanılan değerlendirme yöntemleri çocuğumun gelişimini tüm yönleriyle anlamama yardımcı oluyor.	0	0	0	0	0
10-	Okul, çocuğumun öğrenme performans ve gelişimi hakkında beni iyi bilgilendiriyor.	0	0	0	0	0
11-	Okul çocuğumun güvenli ve rahatsızlık ve öğrenme güçlükleri ile karşılaştığında yeterli desteği ve rehberlik sağlar.	0	0	0	0	0
12-	Öğretmenlerin benimle iletişim kurma yöntemlerinden memnunum.	0	0	0	0	0
13-	Herhangi bir problem durumunda müdür ve öğretmenlerime cevap veriyor.	0	0	0	0	0
14-	Okulda, velilerin ihtiyaçlarına uygun eğitim faaliyetleri düzenlenir.	0	0	0	0	0
15-	Okul, çocukların gelişimini desteklemek için velilerle iyi bir ilişki kurar.	0	0	0	0	0
16-	Okul, aktif katılımı teşvik eder.	0	0	0	0	0
17-	Okulun veli etkinliklerine aktif olarak katılırım.	0	0	0	0	0
18-	Bir veli olarak okula aidiyet hissediyorum.	0	0	0	0	0
19-	Çocuğumun evde ve okulda öğrenme süreçlerini tamamlamasına sağlarım.	0	0	0	0	0
20-	Çocuğumu okumaya teşvik ederim.	0	0	0	0	0
21-	Çocuğumun her gün okulda öğrenme süreçlerini sağlarım.	0	0	0	0	0
22-	Çocuğumun eğitiminde aktif bir ortağım.					